

# **Municipal Development in Ecuador: 2005 Survey of OIM Municipalities**

by

**Mitchell A. Seligson, Ph.D.**

**Vanderbilt University**

**Department of Political Science**

**Nashville, TN 37235**

**m.seligson@vanderbilt.edu**

**with the Assistance of**

**Amber Levanon-Seligson, Ph.D.**

**under subcontract with**

**OIM, Quito, Ecuador**

**December, 2005**



# Contents

EXECUTIVE SUMMARY .....	VI
INTRODUCTION .....	1
<b>I. DESCRIPTION OF THE SELECTED CANTONS .....</b>	<b>2</b>
GEOGRAPHIC LOCATION.....	3
DEMOGRAPHIC PATTERNS .....	4
<i>Age</i> .....	4
<i>Family Size</i> .....	6
<i>Marital Status</i> .....	6
SOCIO-ECONOMIC CHARACTERISTICS .....	7
<i>Income</i> .....	8
<i>Unemployment</i> .....	9
ETHNICITY .....	10
POLITICAL ORIENTATION .....	11
CONCLUSIONS .....	12
<b>II. PARTICIPATION IN LOCAL GOVERNMENT .....</b>	<b>14</b>
ATTENDANCE AT M	

## LIST OF FIGURES

FIGURE I-1. LOCATION OF FIVE MUNICIPALITIES IN ECUADOR.....	2
FIGURE I-2. GEOGRAPHIC DISTRIBUTION OF MUNICIPAL SAMPLE .....	4
FIGURE I-3. MEAN AGE OF RESPONDENTS IN SELECTED CANTONS: 2004 vs. 2005 .....	5
FIGURE I-4. AVERAGE NUMBER OF CHILDREN PER RESPONDENT:.....	6
FIGURE I-5. MARITAL STATUS IN 2004 AND 2005 SAMPLES.....	7
FIGURE I-6. MEAN YEARS OF EDUCATION OF OIM CANTONS: 2004 AND 2005 SAMPLES .....	8
FIGURE I-7. MEAN MONTHLY FAMILY INCOME RANGE OF OIM CANTONS: 2004 AND 2005 SAMPLES .....	9
FIGURE I-8. UNEMPLOYMENT IN OIM CANTONS.....	10
FIGURE I-9. ETHNIC SELF-IDENTIFICATION IN OIM CANTONS: 2004 AND 2005 SAMPLES .....	11
FIGURE I-10. IDEOLOGICAL ORIENTATION: LEFT-RIGHT .....	12
FIGURE II-1. PARTICIPATION IN OPEN TOWN MEETINGS IN OIM MUNICIPALITIES: 2004 AND 2005 SAMPLES.....	15
FIGURE II-2. PARTICIPATION IN MUNICIPAL MEETINGS IN OIM MUNICIPALITIES: 2004 AND 2005 SAMPLES .....	16
FIGURE II-3. ATTENDANCE AT PARISH COUNCIL MEETINGS IN SAMPLES C31 TcN75. .3 10.02 125.2 10.02 125.2 10.-8(79 54E18N008M0 387 547t10T	

---

FIGURE IV-7. PERCENT WHO HAVE DONE SOMETHING TO SOLVE A MUNICIPAL PROBLEM: 2005 OIM SAMPLE.....	61
FIGURE IV-8. EFFICACY: OIM CANTONS IN THE 2005 SAMPLE .....	62
FIGURE IV-9. IMPACT OF EFFICACY ON DEMAND-MAKING ON MUNICIPALITY: 2005 OIM SAMPLE.....	63
FIGURE IV-10. OPTIMISM THAT COMMUNITY EFFORT CAN SOLVE PROBLEMS .....	64
FIGURE IV-11. HOW MUCH HAS THE MAYOR OF THIS MUNICIPALITY DONE .....	65
FIGURE IV-12. HOW MUCH HAS THIS MUNICIPAL COUNCIL DONE.....	66
FIGURE IV-13. HOW MUCH INFLUENCE DO YOU HAVE ON .....	67
FIGURE V-1. AWARE OF CASES OF LABOR EXPLOITATION : 2005 OIM SAMPLE.....	71
FIGURE V-2. AWARE OF CASES OF SEXUAL EXPLOITATION : 2005 OIM SAMPLE.....	72
FIGURE V-3. CHIEF VICTIMS OF LABOR EXPLOITATION: 2005 OIM SAMPLE.....	73
FIGURE V-4. CHIEF VICTIMS OF SEXUAL EXPLOITATION: 2005 OIM SAMPLE .....	74
FIGURE V-5. KNOWLEDGE OF WHERE TO REPORT ABUSES.....	75
FIGURE V-6. EVALUATION OF FIGHT AGAINST TRAFFICKING.....	76

# List of Tables

TABLE

## **Executive Summary**

This study attempts to measure the impact of the USAID/CARE/OIM project to assist five municipalities along or near the northern border of Ecuador. The first study was undertaken in 2004 as a baseline measurement, and a report was written comparing the baseline survey to a national sample. The studies and questionnaires can all be accessed on [www.lapopsurveys.org](http://www.lapopsurveys.org). It was accomplished by interviewing a representative sample of adults in each of the five municipalities. In 2005, citizens in those same municipalities were interviewed with an identical set of questions.

The focus of the analysis was in two areas: citizen participation in local government and citizen satisfaction with local government. The questionnaires contain main variables that were not analyzed in this report, but the data set has been provided to USAID and the OIM.

Overall, the survey found strong evidence of increased participation in and satisfaction with local government. Part of this change could be attributed to a potential overall improvement in conditions in Ecuador, but since national survey data will not be collected until 2006, there is no way of checking for that possibility. Analysis of opinion data beyond local-level variables, however, does not find convincing evidence that there has been an overall shift in the positive direction that by itself could explain the positive results found in this report. Part of the change could also be an effect of the election of new mayors a



## **Introduction**

This document presents a survey of the five municipalities (also called here “cantons”) selected by USAID for special analysis in the form of a study that follows up on a baseline study conducted in those same municipalities 2004. The work was performed under the auspices of “El Programa de Fortalecimiento Comunitario para la Frontera Norte de Ecuador de la Organización Internacional para las Migraciones.” The two surveys, both of 1,500, respondents provides a great deal of information on the residents of those cantons, including their demographic and socio-economic characteristics, the nature of their participation in municipal government activities, their evaluation of their local government, and a wide range of attitudes and behaviors relating to democratic governance. It is important to note, however, that the study was not of “panel design” but was rather a “repeated cross-section design.” This means that while interviews in both years were conducted in the same areas and with the same design, the same individuals were not purposely interviewed, although some might have been by chance.

This study is being done under an agreement between OIM and the Latin American Public Opinion Project (LAPOP) of Vanderbilt University. In the 2004 study, comparisons were made between the five cantons and the nation as a whole. That comparison is made possible by the existence of the LAPOP national sample drawn in 2004, which allowed us to place the five cantons into national perspective. The follow-up study that is described in this report will not make any comparisons to national averages since LAPOP does not have 2005 data (the next national study will be conducted in 2006). Rather, it will focus on new findings in the 2005 data, and on comparisons between the 2004 and 2005 canton-specific results.

Just as we found from the 2004 survey, the 2005 survey demonstrates that the five selected cantons differ from each other in a wide variety of ways. Some are clearly more developed than others. Some have participant citizens, while others have citizens who are very disengaged from local government. It is important to be aware of these differences.

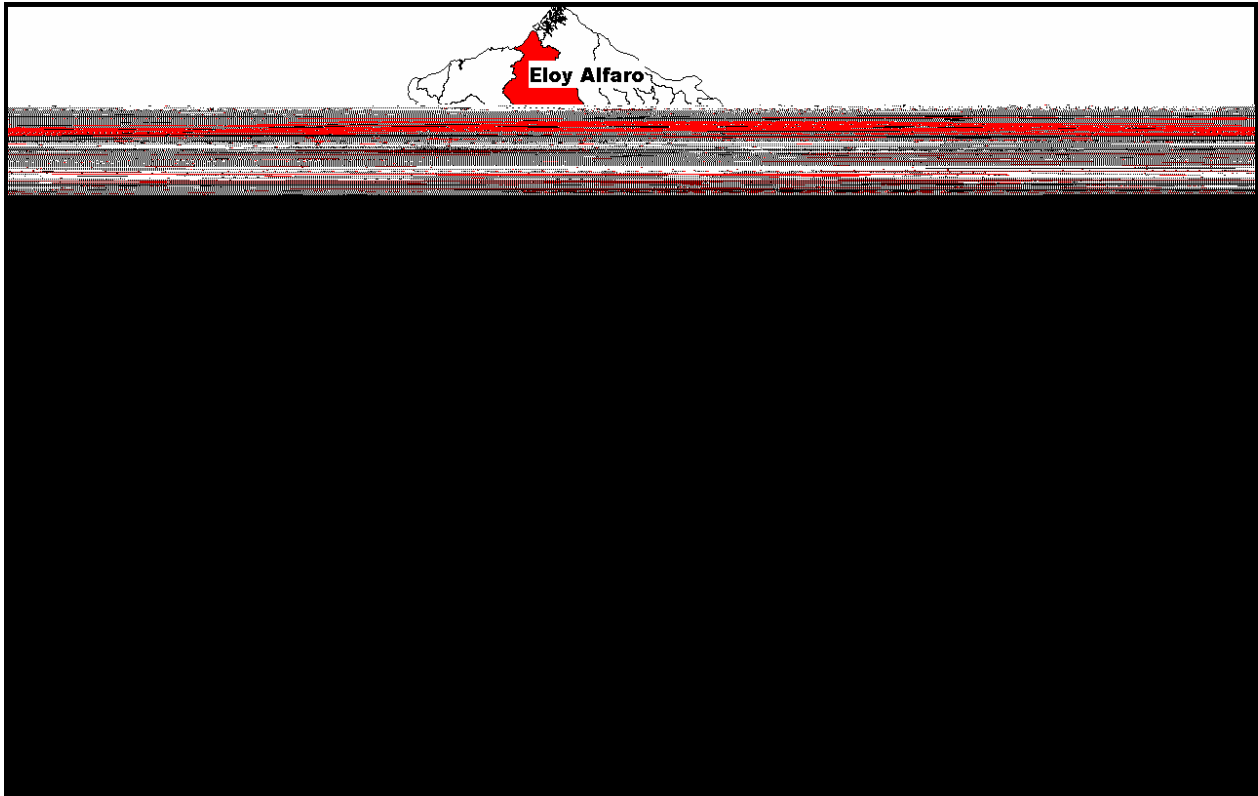
The report gives a citizen-eye view of local government. It does not intend, however to present a comprehensive picture of each of the five municipalities, since other methodologies would be required to do that. For example, the survey gathered data on citizen perceptions of municipal finance, but cannot measure the actual status of those finances, which would have to be done by a careful accounting study. The study provides information on citizen perception and citizen behavior and as such gives a client-oriented perspective to the project. That perspective, while limited, is quite important. Little will it serve if the project is successful in making local government more efficient, if citizens do not believe that it is more responsive to their needs and demands.

Finally, it is important to emphasize that only a small portion of the potential relationships that could be analyzed in this report are presented here. We do not know at this juncture which findings presented in the report will be of special interest to AID, the mayors, their councils or the public. The data base, however, can be used to answer many of those questions, and the author stands ready to respond to them at any time.



# I. Description of the Selected Cantons

USAID has selected 5 municipal governments in the Northern Frontier of Ecuador that they will help strengthen (see Figure I-1). The present study reports on a baseline survey of residents in the five selected municipalities carried out in July 2004, and a follow-up survey of residents in the same municipalities in October 2005.



**Figure I-1. Location of five municipalities in Ecuador**

This chapter seeks to provide a general description of the demographic and socio-economic characteristics of the sample. Before the demographic and socio-economic information is presented for the selected cantons, it is important to provide the list of the five cantons selected for study, and their sample sizes (Table I-1). The list is ordered alphabetically. The reader will note that the sample size is identical for each canton. This was done so that it would be possible to compare the cantons one to another with the same degree of statistical precision (in this case, with a confidence interval of  $\pm 4.6\%$ , at the 95% level). The population sizes of each municipality varies, but by keeping the samples the same size, we avoid drawing

very small samples from the smallest municipalities, samples so small we could not confidently talk about the results of each one individually.



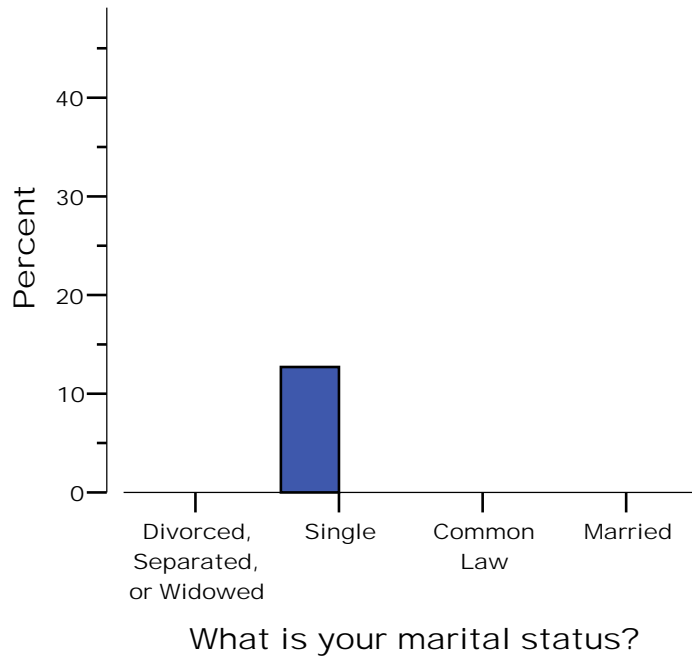


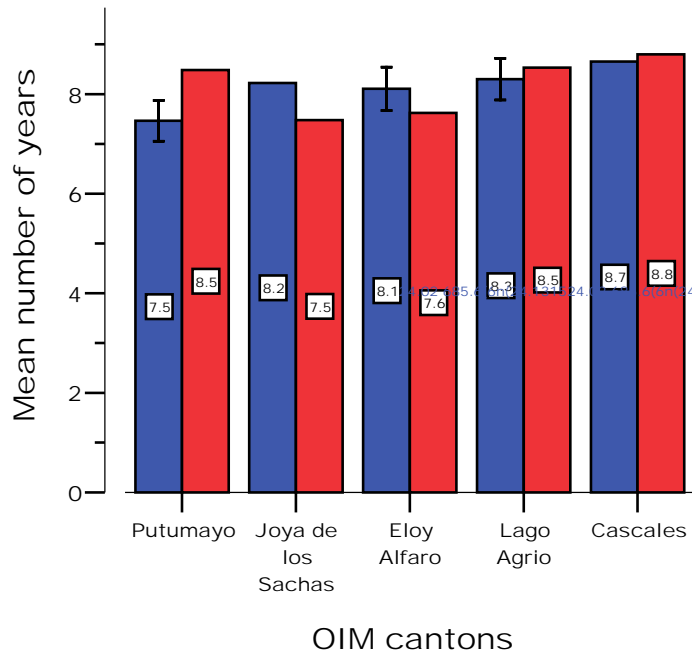
## *Family Size*

The survey asked each respondent (Q12) about the number of children that he or she had. In Figure I-4, it can be seen that the mean number of children is slightly lower in 2005 than 2004 (3.28 in 2005, compared to 3.52 in 2004<sup>2</sup>). There is not much variation across municipalities in the 2005 survey; only Eloy Alfaro respondents have significantly more children than respondents in other municipalities.



the communities are socially stable and perhaps more likely to engage in active civil society participation than other communities.





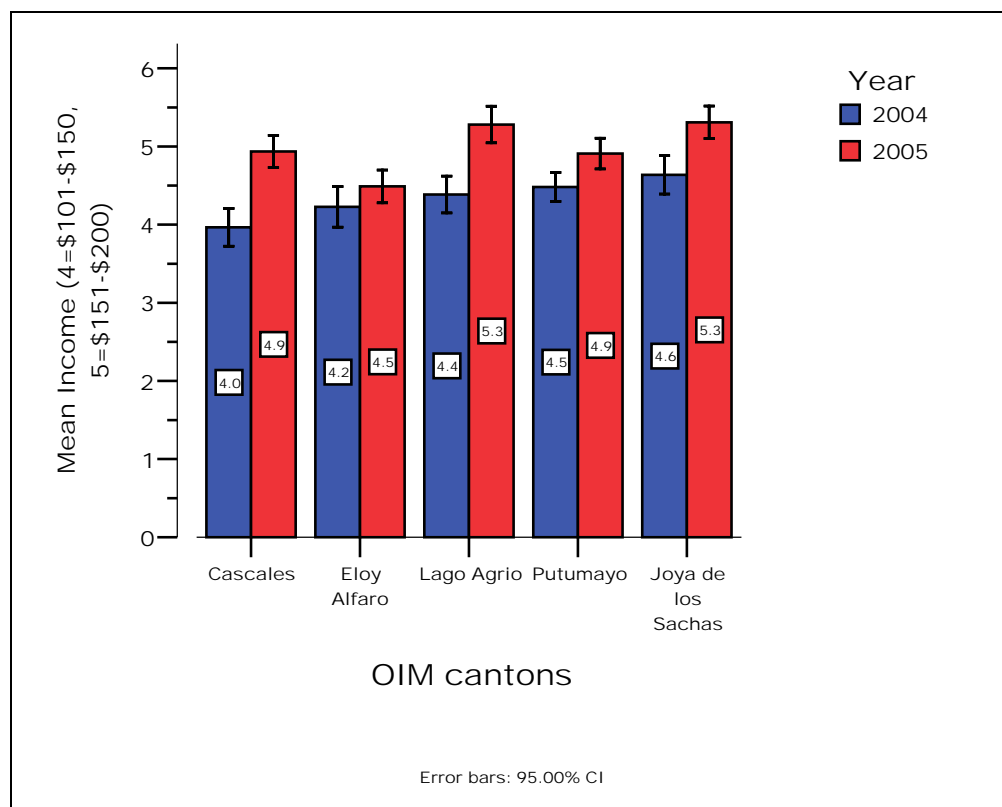
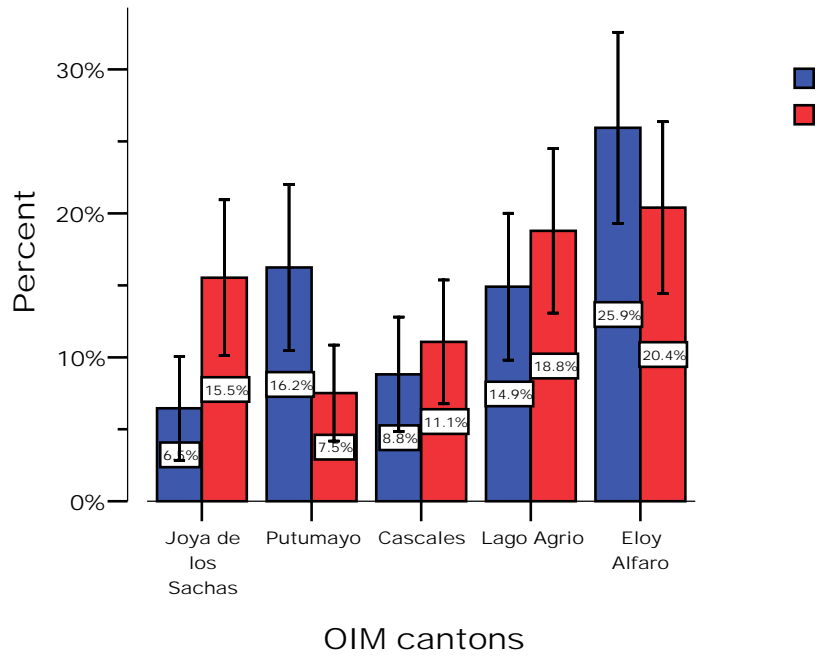


Figure I-7. Mean monthly family income range of OIM cantons: 2004 and 2005 samples

### *Unemployment*

Throughout Ecuador, unemployment and underemployment are serious problems faced by the populace. The only statistically signifi







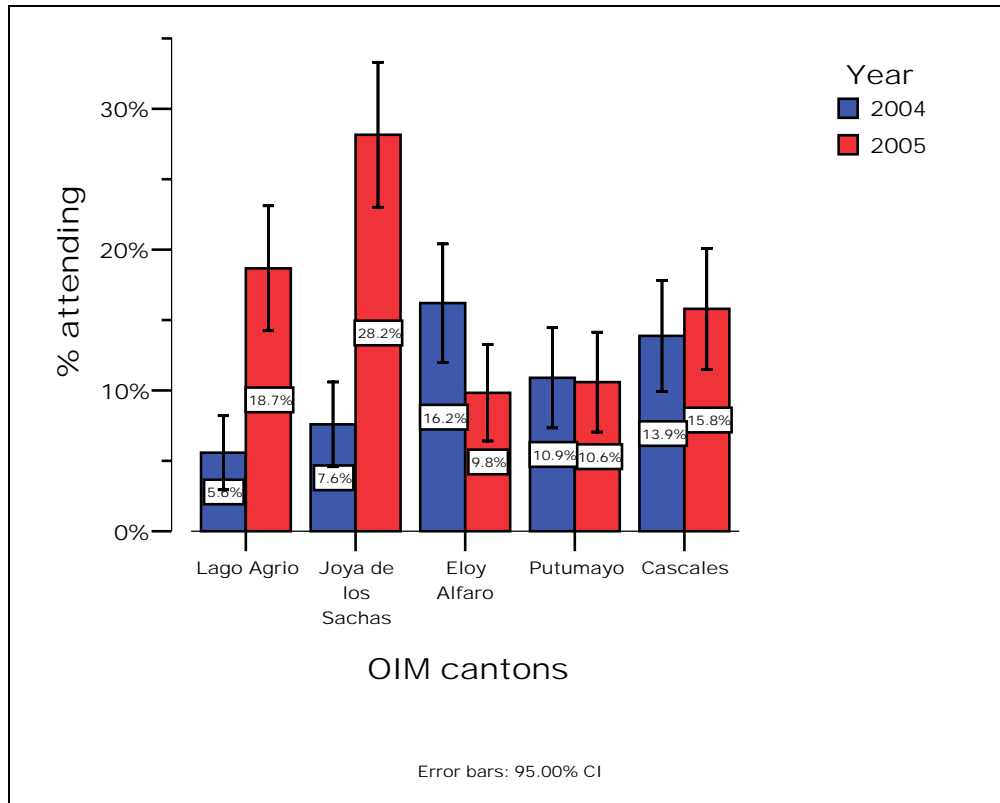


are also likely to earn more income than respondents in the 2004 survey, but this probably reflects inflation rather than a real change in disposable income.

In the next chapter, we examine the nature and level of local government participation. That is then followed by an analysis of satisfaction with local government.

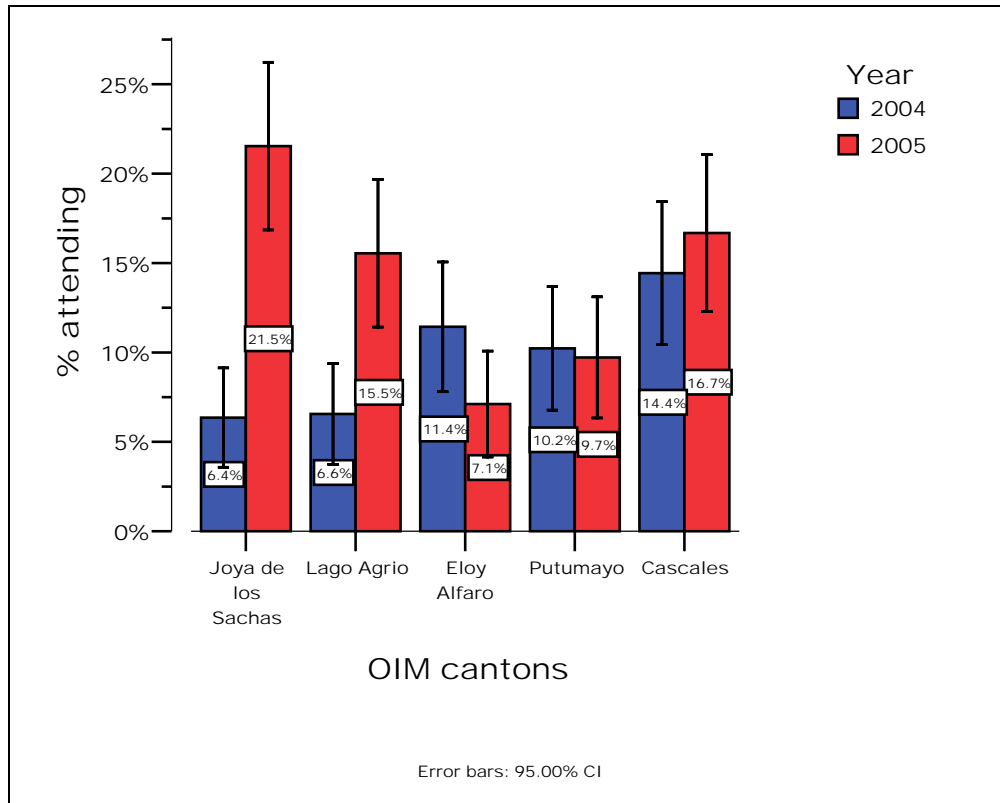
## **II. Participation in Local Government**

This chapter reports on citizen participation in local government in the five selected municipalities that are part of the pilot effort in Ecuador.<sup>4</sup> It does so by comparing the responses of residents in these municipalities between 2004 and 2005.



**Figure II-1. Participation in open town meetings in OIM municipalities: 2004 and 2005 samples**

Just as participation in open town meetings has increased in the five OIM municipalities since 2004, participation in municipal meetings has also increased. On average, participation in municipal meetings has risen from 10% to 14%. However, similar to the pattern in open town meeting participation, much of this change is due to increased participation in two municipalities: Joya de los Sachas and Lago Agrio. In Joya de los Sachas, participation increased from 6% to 22%, and in Lago Agrio it increased from 7% to 16%. In the other three municipalities, the change was statistically insignificant.



**Figure II-2. Participation in municipal meetings in OIM municipalities: 2004 and 2005 samples**

## Attendance at Parish Council Meetings

In Ecuador, Article 228 of the Constitution provides for “juntas parroquiales” which are local parish associations connected, at least in theory, to the cantonal municipal government. These parish councils are newly founded, only emerging when the most recent code was approved in October 2000. Yet, surprisingly, this is clearly the most popular of the levels of local government, since a far higher percentage of respondents attended these meetings than those of the municipality itself. In addition, there has been remarkable growth since 2004 in attendance of these meetings. Twenty-two percent of the 2004 respondents in the five OIM municipalities, on average, had participated in a parish council meetings, compared to 31% in 2005. However, just as participation in open town meetings and municipal meetings increased statistically significantly in only two municipalities, the same is true for parish council meetings. There was an increase in Lago Agrio, like with the other two meeting types, and the increase was dramatic: 17% of residents participated in parish meetings in 2004, compared to 31% in 2005. The increase in Joya de los Sachas was not statistically significant with respect to parish meetings, unlike with respect to open town and municipal meetings. However, participation in Putumayo increased more than two-fold, from 18% to 37%.

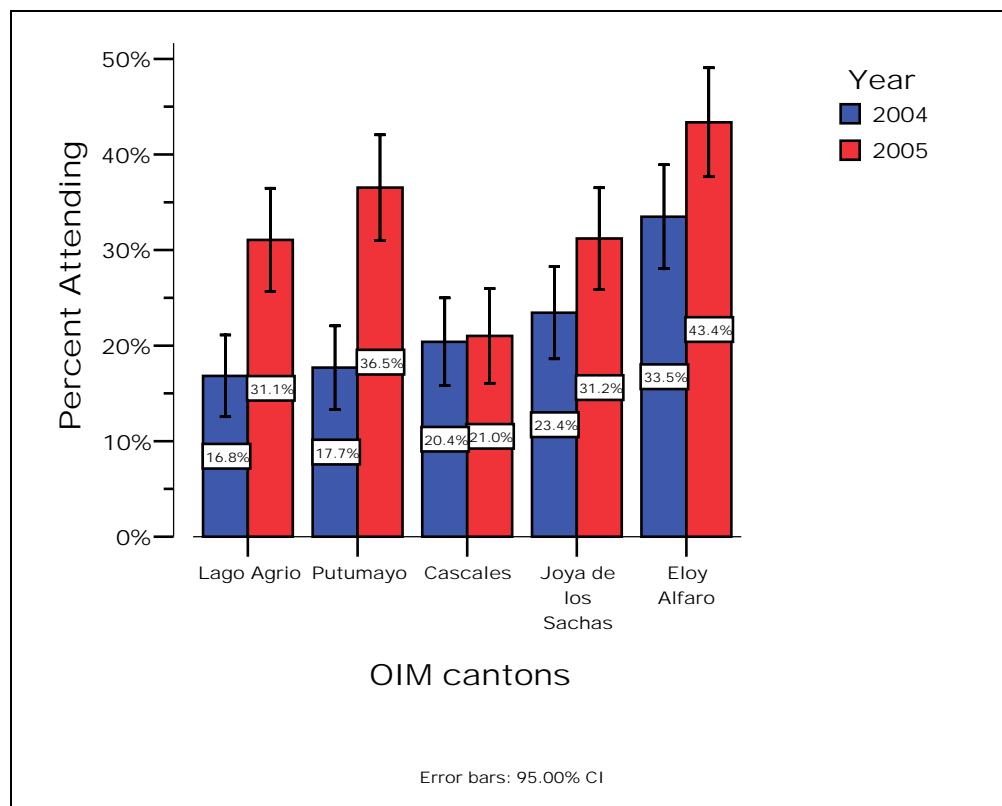


Figure II-3. Attendance at parish council meetings in OIM municipalities: 2004 and 2005 samples



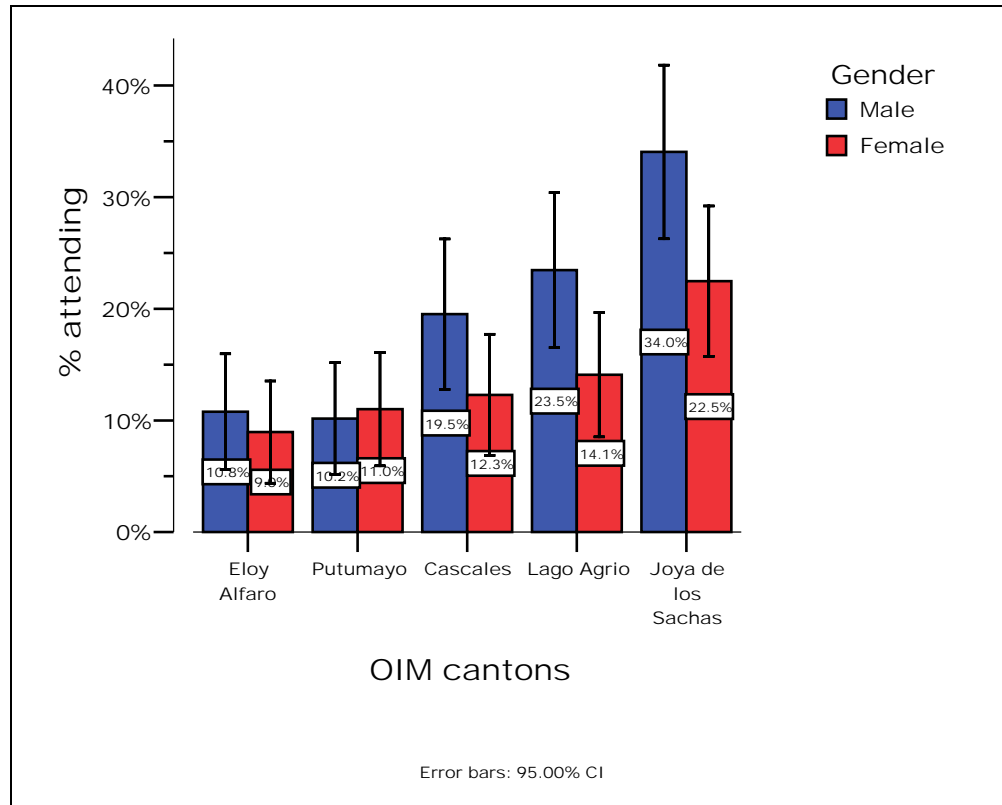
## **Factors Affecting Participation**

In order to determine which factors affect participation, we examine the relationships between participation and gender, urbanization, and ethnicity.

### ***Gender***

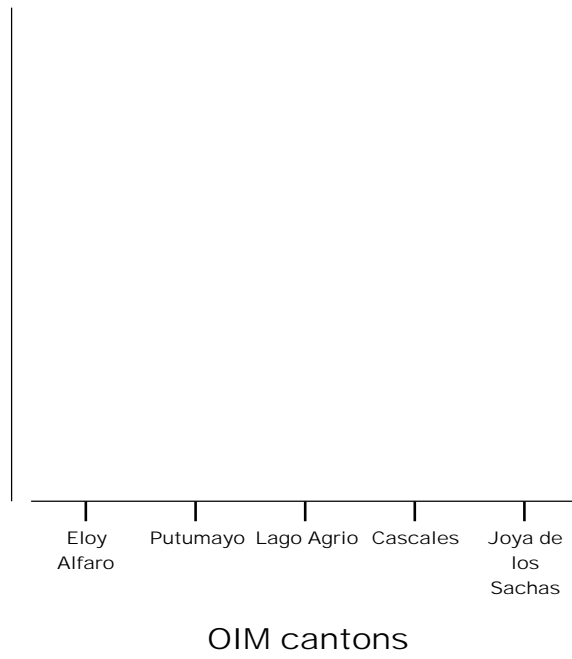
In the national study of democratic values and behaviors carried out by the LAPOP in Ecuador it was found that females participated at levels far lower than men. This is a common,

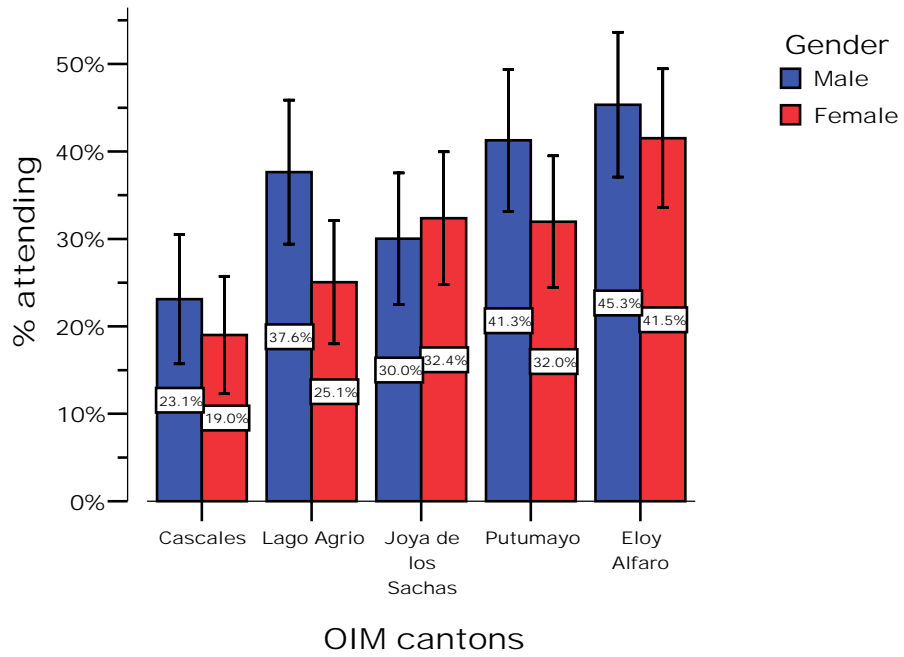
These same data can be examined at the level of the five OIM cantons in the 2005 sample. The results for the *cabildo abierto* question are shown in Figure II-5. In the overall sample, where the N is large, the aggregate male/female differences are statistically significant. Within the smaller municipal samples, however, the gender differences become statistically insignificant. Nonetheless, females participate at lower levels than males except in Putumayo.



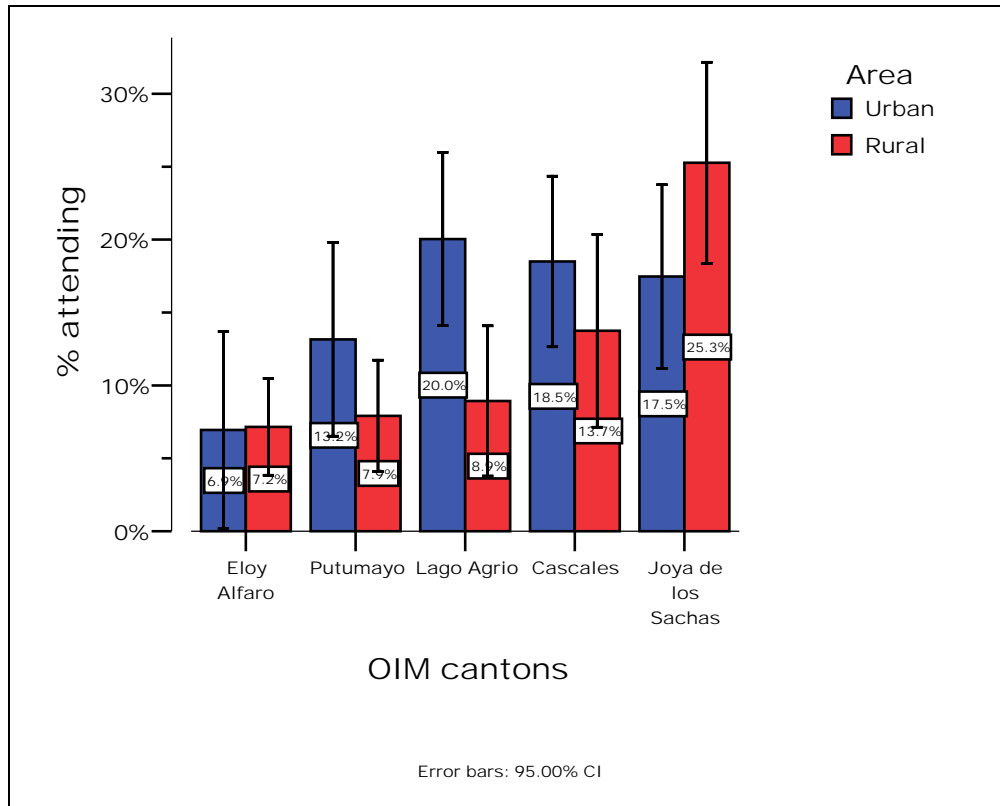
**Figure II-5. Participation in “cabildos abiertos” by gender:  
Comparisons of OIM cantons in 2005 sample**

The comparisons of participation in municipal meetings at the level of the canton are presented in Figure II-6. Here, as with *cabildo abiertos*, although gender differences in participation are statistically significant when all of the 2005 survey participants are averaged together, an examination of each canton separately reveals that there is a significant gender difference only in Lago Agrio. Yet, the trend remains the same, with lower overall participation of females than males.









**Figure II-9. Participation in municipal meetings by urbanization:  
Comparisons of OIM cantons in 2005 Sample**

The last examination of urbanization focuses on the parish councils. Here, as in the 2004 survey, the differences between urban and rural, as shown in Figure II-10. are sharp. Moreover, in almost every canton participation in these councils is heavily dominated by rural areas. Apparently, in parish council meeting participation, unlike in municipal and *cabildo abierto* participation, there is a wide urban/rural gap.

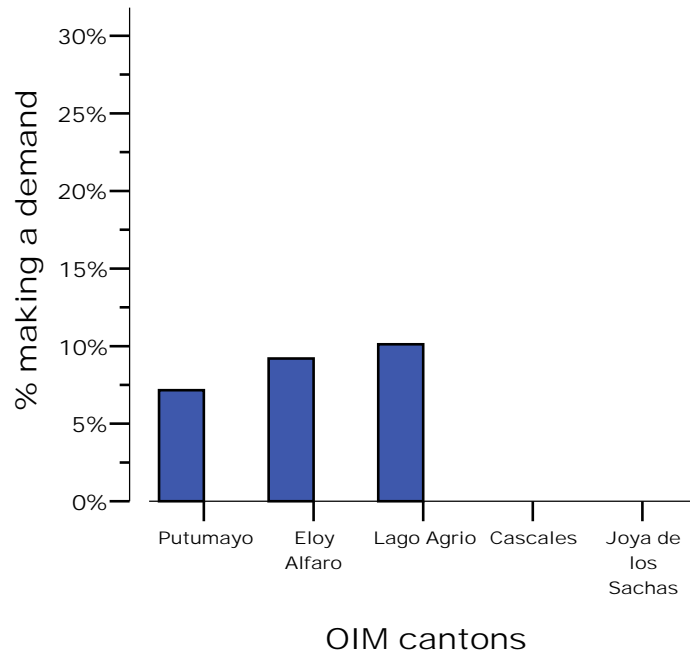


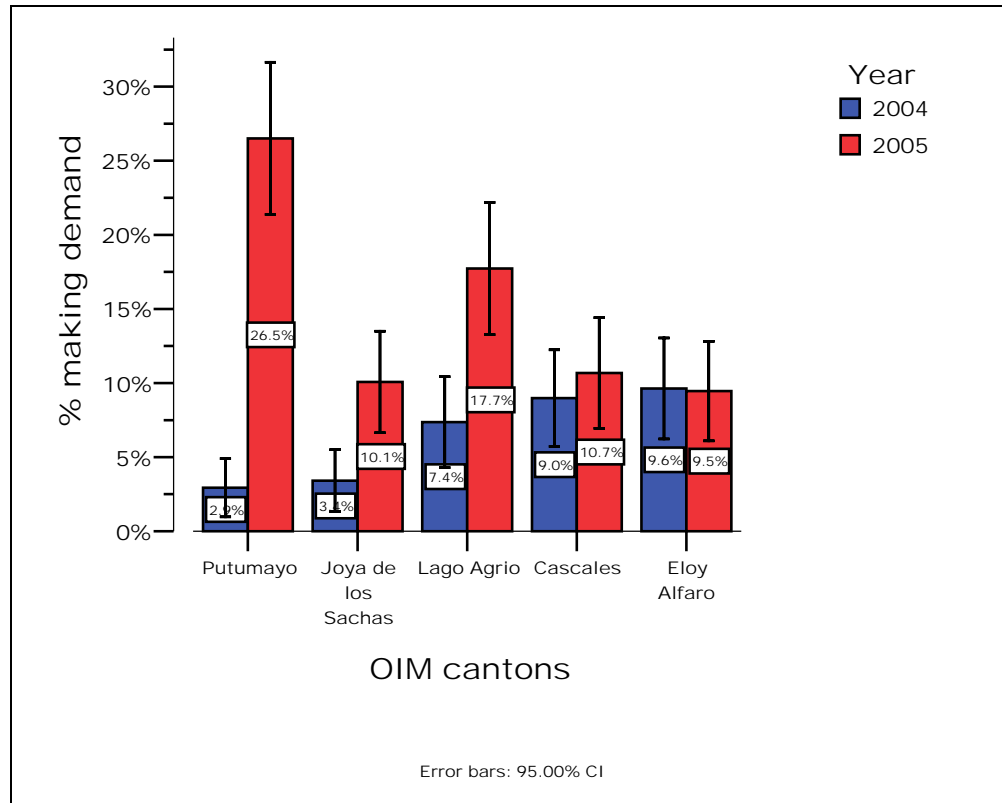




.

**Table II-1. Mean Education of Participants in Local Government**  
Participant

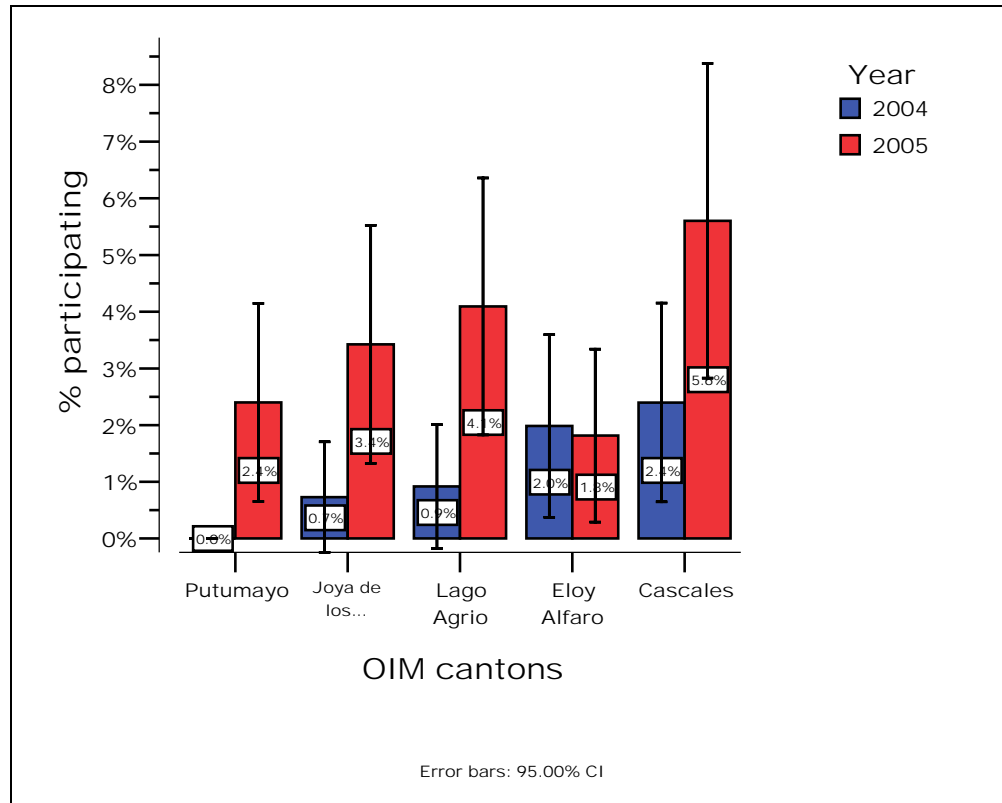




**Figure II-13. Demand-making on parish councils:  
OIM cantons in 2004 and 2005 samples**

### **Participation in Budget Making**

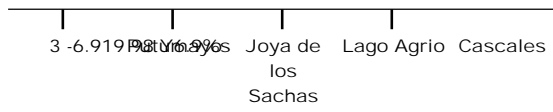
Perhaps the most intense and significant form of participation in local government is participation in budget-making. We asked about this (MUNI5) in both the 2004 and 2005 samples, but this is a rare form of participation. In 2004 1% of the OIM respondents had participated in budget-making, and in 2005 3% had done so. In other words, only 18 and 50 respondents in 2004 and 2005, respectively, had participated in budget-making. Some of these persons, no doubt, were municipal employees or elected officials. As is shown in Figure II-14, there was little change within municipalities between 2004 and 2005 in the percentage of respondents who had participated in budget making, but the changes were almost all in a positive direction.



**Figure II-14. Participation in municipal budget formulation**  
OIM cantons in 2004 and 2005 samples

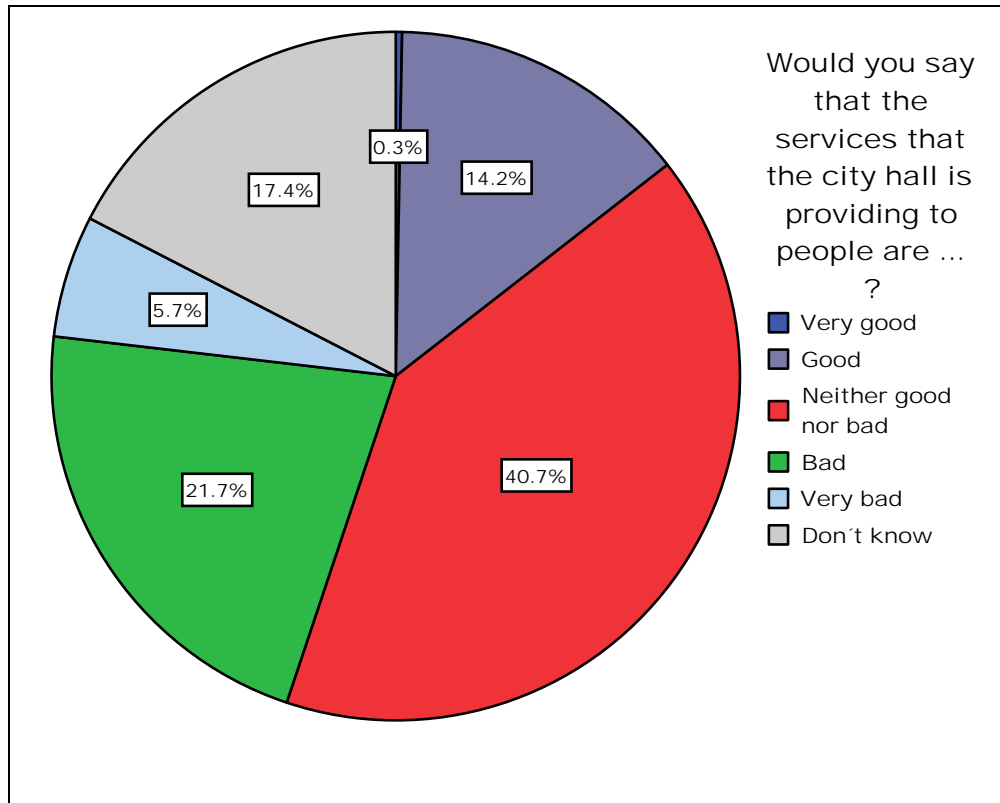
### Carrying out Transactions with the Municipality

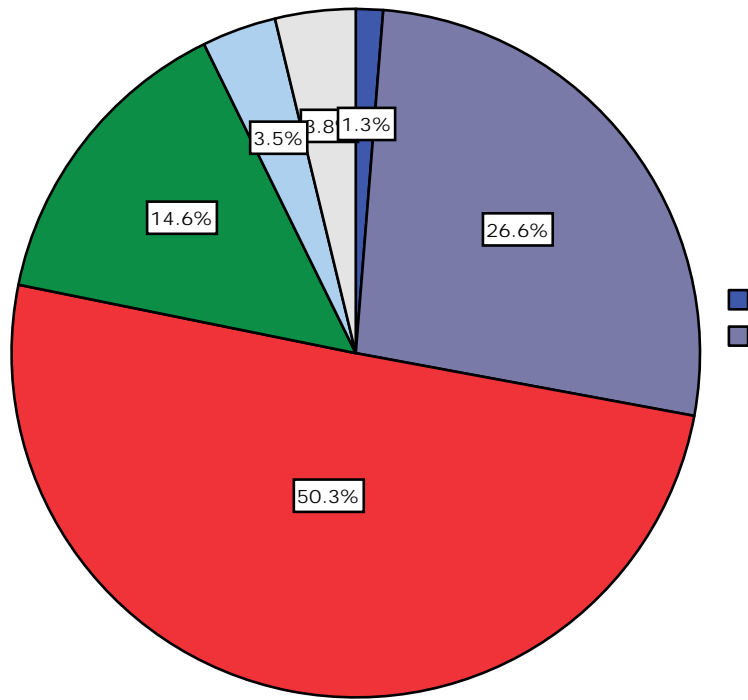
The final form of participation that will be examined in this chapter is carrying out business with the municipality. Local governments provide a wide variety of services to residents that require a trip to the county seat to ask for a permission form, a waiver, proof of tax payment, etc. We asked (MUNI8) about these kinds of activities, the results of which are presented in Figure II-15. Overall, the percentage of respondents who had conducted a transaction in their county seat rose from 20% in 2004 to 26% in 2005. This increase is largely due to increases in two cantons, Lago Agrio and Cascales, which rose from 24% to 36% and from 26% to 37%, respectively. The overall trend, however, with the exception of Eloy Alfaro, is upward.



### **III. Evaluation of Municipal Government**

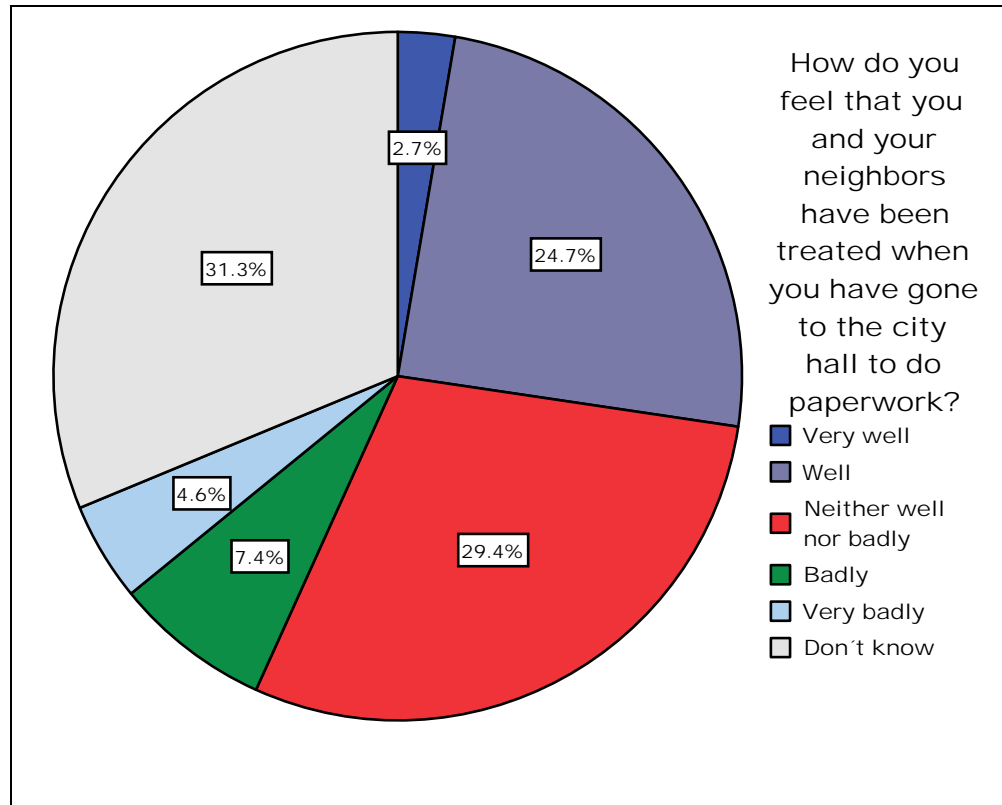
Thus far, we have seen in some detail the ways in which Ecuadorians in the five selected cantons interact with their lo









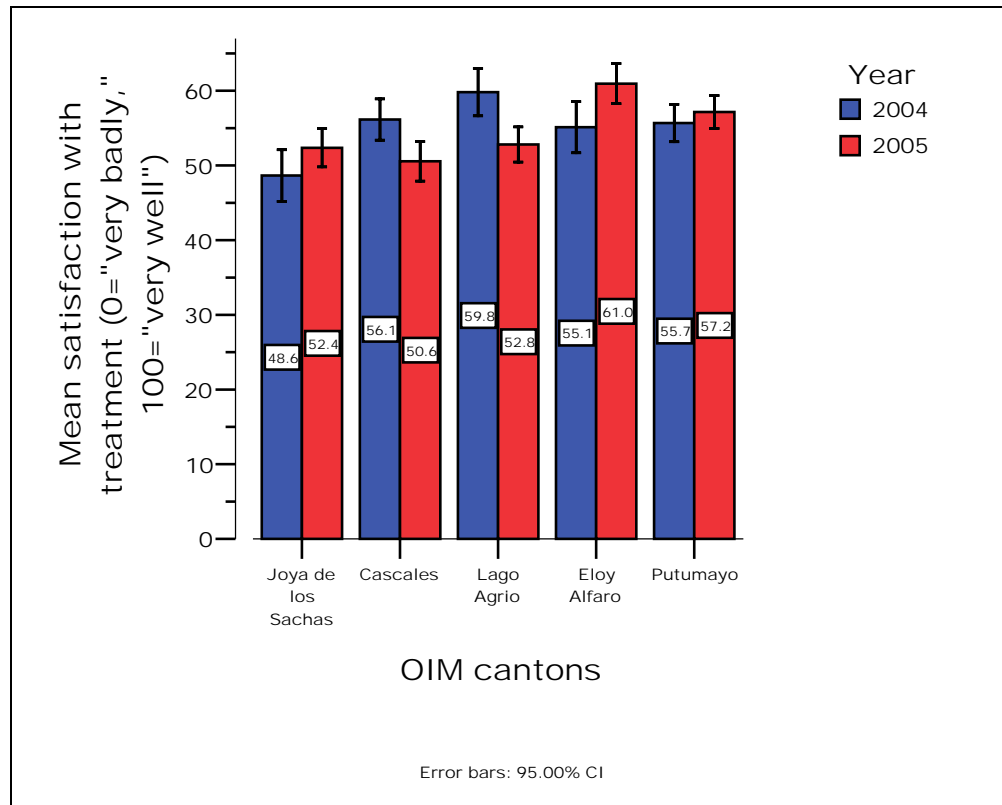


**Figure III-4. Evaluation of treatment by municipality:  
OIM 2004 sample**

The 2004 responses in the figure above can be compared to 2005 responses in the figure below. Just as the percentage of respondents who were unable to evaluate the services of their municipality declined since 2004, we also see a dramatic decline in the “don’t know” response for the question regarding treatment by the municipality. Whereas in 2004, as mentioned above, the “don’t know” answer was given by 31% of respondents, in 2005 it was given by just 13%. This suggests, as the chapter on participation already has, that respondents know more about their municipalities now than they did in 2004. Nevertheless, the percentage of respondents who said they were treated well or badly has not changed much during the past year. The percentage of respondents who felt that they were treated “very well” or “well” increased little, from 27.4% in 2004 to 30% in 2005, and the percentage who said they were treated “very badly” or “badly” increased from 12% to 13.2%.

Since a greater percentage of respondents provided an opinion to this question in 2005 than in 2004, but the ends of the scale have not changed much, where did these newly opinionated respondents place their answer choices? They placed them in the “neither well nor badly” category. Whereas 29% of respondents gave this answer in 2004, 44% of respondents did so in 2005. This suggests that although more respondents are engaging in interactions with their municipalities now, many of the newcomers are ambivalent.

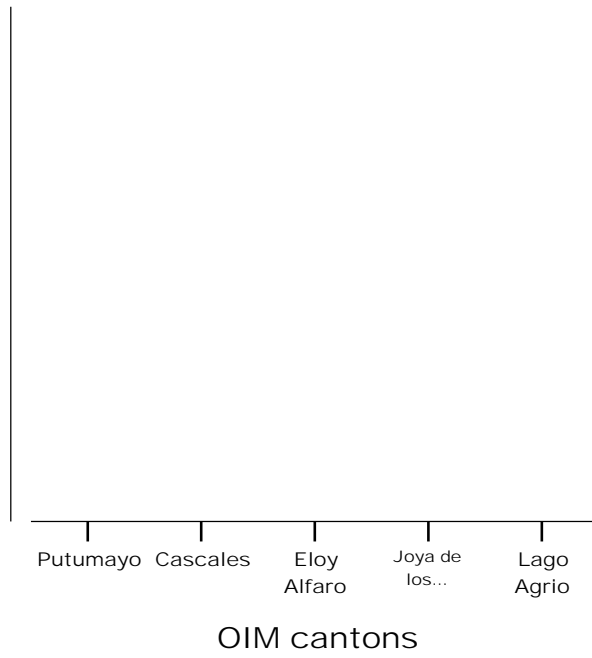




**Figure III-6. Satisfaction with treatment by municipality:  
OIM cantons in 2004 and 2005 samples**

### **Diffuse Support for Municipal Government**

In much of the work of the Latin American Public Opinion Project we have focused on the legitimacy of the political system as a key variable linked to democratic stability. We refer to this as “diffuse support” or “system support.” Although we have an extensive battery of items measuring support for various institutions (see questionnaire “B” series) the focus here, of course, is on municipal government. We asked respondents how much they trusted their municipality (item B32). We found that in three of the cantons trust has increased substantially since 2005: Putumayo, Eloy Alfaro, and Joya de los Sachas trust. In the two other municipalities, there has not been a significant change in trust.



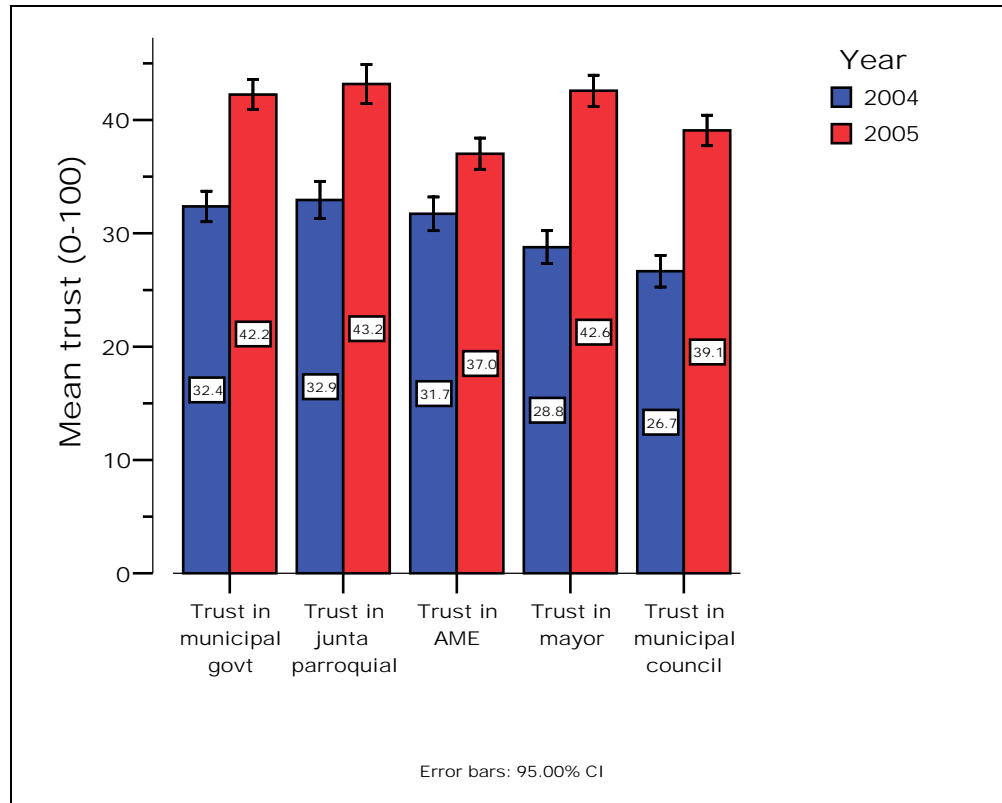
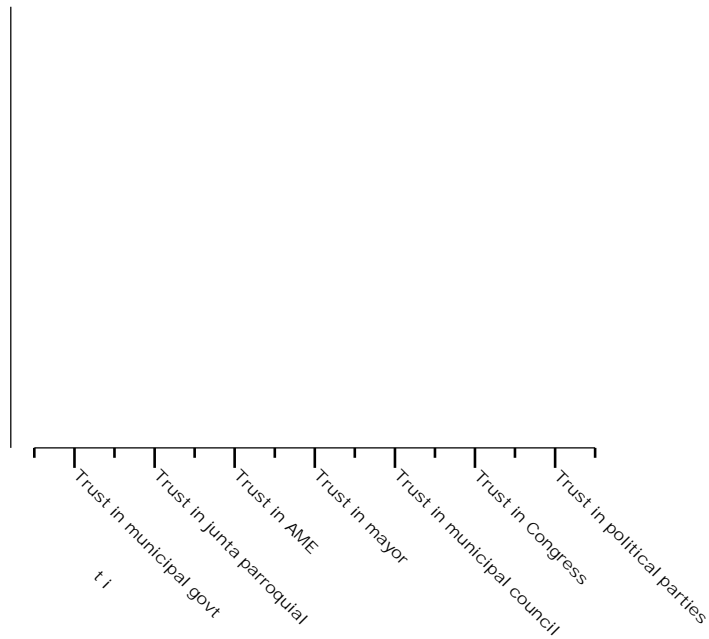
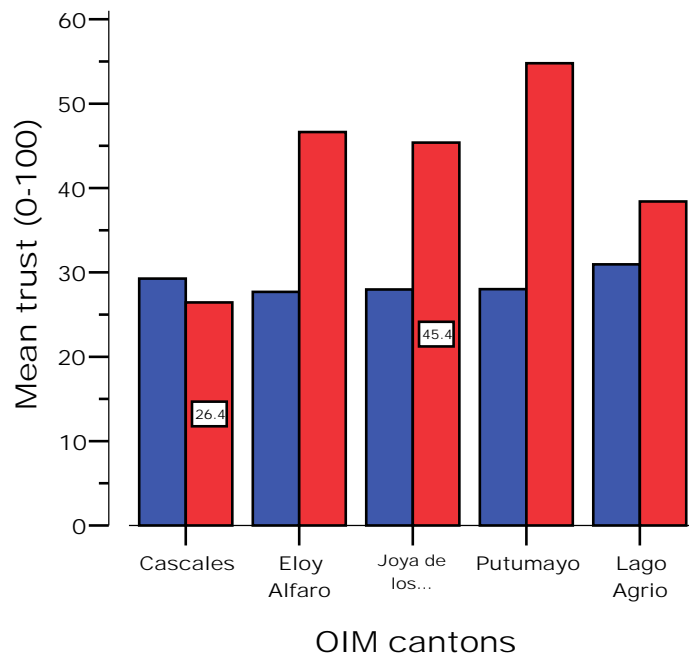


Figure III-8. Trust in local government institutions: 2004 and 2005 OIM samples

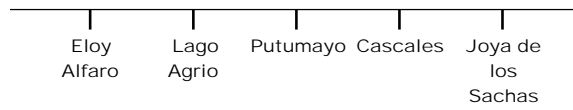




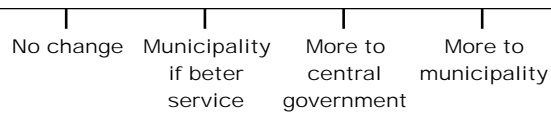




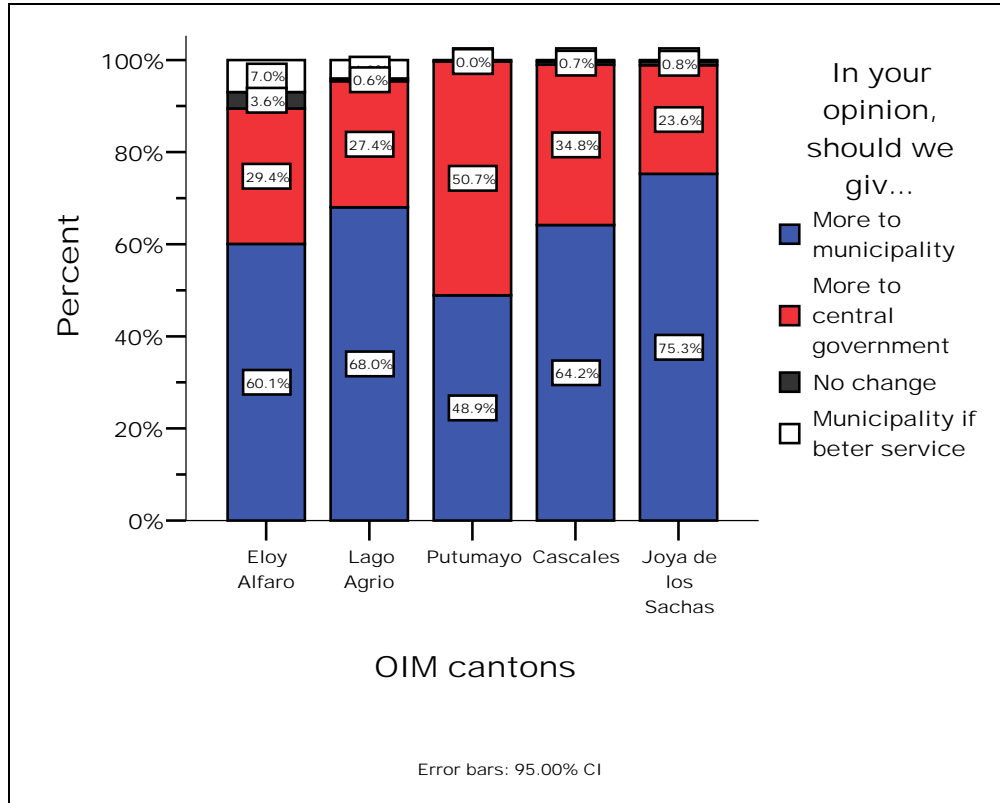




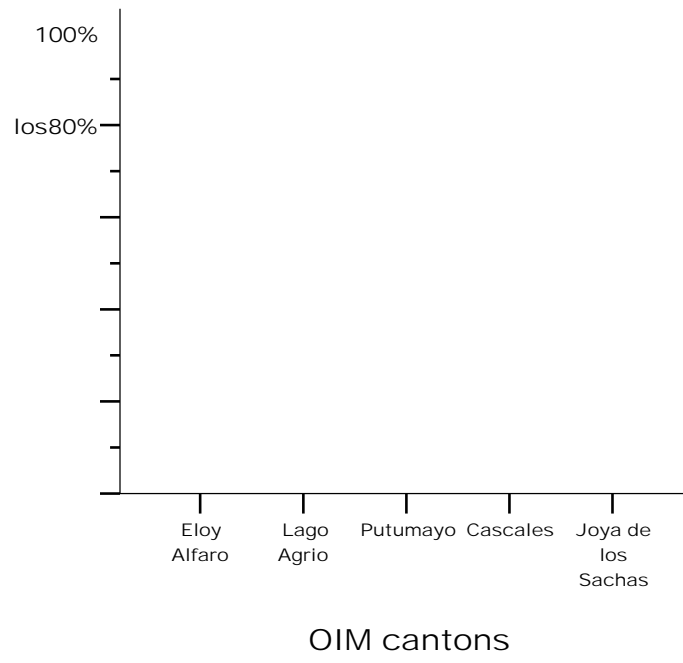


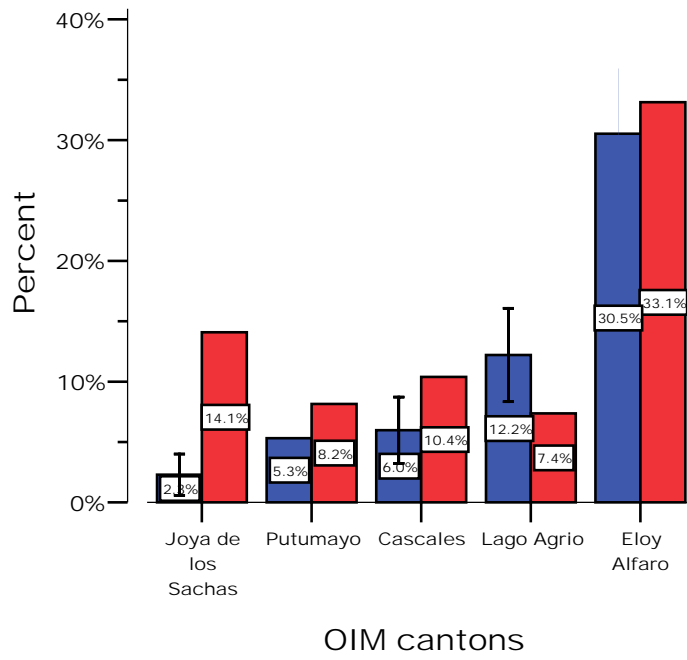


In your opinion, should we give the municipality more obligations and money or should we let the



**Figure III-16. Who should get more responsibility and funding?  
OIM cantons 2004**







## **IV. Local Problems, Efficacy and Responsiveness**

Up until this point in the analysis of the 2004 and 2005 surveys of five municipalities selected for the OIM project we have seen an improvement in citizen participation and citizen satisfaction with local government. We have also seen variation across the municipalities in participation and satisfaction. Some of this variation may be a function of the kinds of challenges faced by the individual municipalities. Consider a municipality that is faced with enormous challenges in terms of infrastructure construction, while another has the luxury of operating in an area already well endowed with good roads, sanitation facilities, etc. Citizens may express more demands where the need is greatest, and given the limited resources of municipalities in Ecuador, they will have a difficult time satisfying those demands.

This chapter first examines perceived problems and then goes on to measure levels of perceived efficacy and concludes with a measure of responsiveness.

### **Perceived Local Problems**

In the 2004 study, an “open ended” question asked respondents to name any problem that they believed their municipality faced. The question was repeated three times to allow for up to three problems to be noted. In the 2005 survey, in order to be able to accommodate new items that had not been asked in 2004, the survey dropped the second and third set of problems that respondents could mention. Therefore the answers presented in the table below (Table IV-1) represent only the first responses given by the 2004 OIM residents. The 2004 report contained data on as many as three problems. The most noticeable difference between the two years is that in 2004 lack of water was the problem mentioned by the greatest number of respondents, while in 2005 the economic situation was the most frequently voiced concern. In 2005, lack of water was only the fifth-most commonly mentioned problem. Road maintenance was the second most prevalent concern in both years, and bad administration was the third most prevalent concern in both years.

**Table IV-1. Perceived municipal problems by residents of selected OIM cantons**

<b>Problem</b>	<b>2004</b>	<b>2005</b>
Lack of water	26.1	10.6
Road maintenance	24.7	17.3
Bad administration	12.6	14.7
Lack of services	9.3	10.9
Lack of funds, help	9.2	12.6
The economic situation	7.1	25.2
Lack of security, delinquency	5.0	5.6
Clean up of public places	2.1	1
None	1.0	.3
Other	1.0	--
Lack of environmental care	.9	1.9
High taxes	.6	--
Other	.3	--
Abuse of mayor's authority	.1	--

We can now examine these results for each of the five OIM cantons. To do this, we look only at the first-mentioned problem in the 2004 data, and compare it to the parallel question in the 2005 survey. The results are shown in Table IV.2 9 (again, these data differ from 2004 since in that report the actual totals were for all three mentions, which totaled more than 100%). Just as within the cantons overall the economic situation has come to play a greater role in dominating respondents' concerns, in all of the cantons this concern has moved from a lesser mentioned problem in 2004 to the most commonly or second-most commonly mentioned problem in 2005. In contrast, lack of water, which was one of the most frequently mentioned problems in 2005, was mentioned by smaller percentages of respondents in 2005. Road maintenance has declined as a concern in some of the municipalities, notably Eloy Alfaro, Putumayo and Cascales,



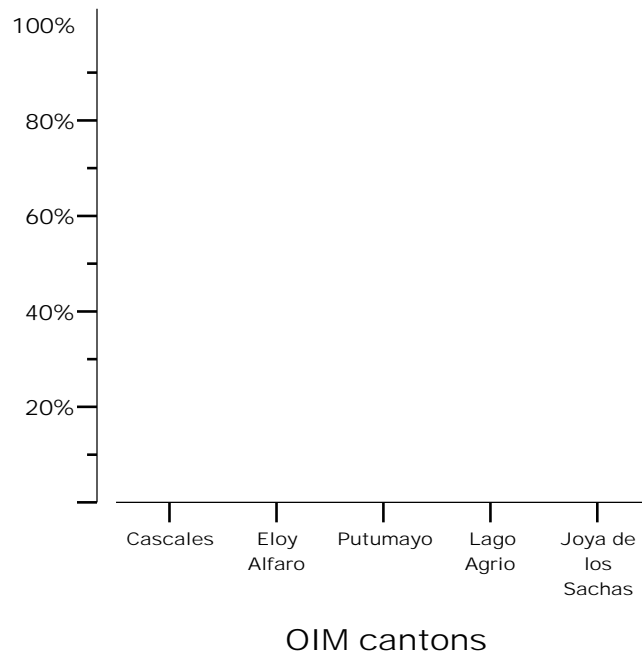
## **Citizen Perceived Efficacy**

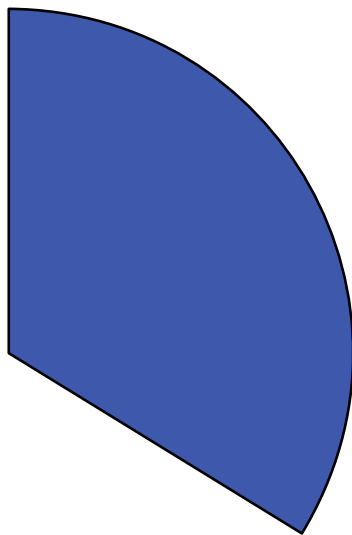
The perception that citizens can have an impact on their governments is at the heart of the democratic process. If citizens f

**EFF1.** Como Ud. sabe, todos los municipios tienen problemas. ¿Diría Ud. que este municipio tiene muchos problemas, algunos problemas o pocos problemas?

(1) Muchos problemas (2) Algunos problemas (3) Pocos problemas (8) No sabe

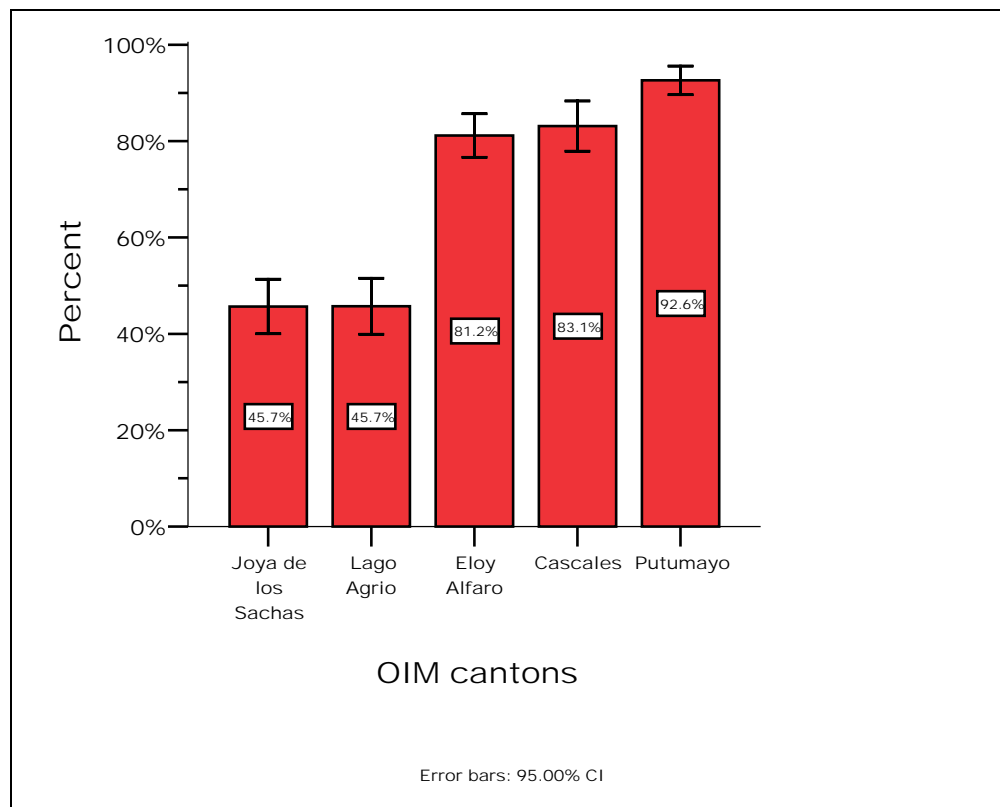
**EFF2. [PREGUNTAR A TODOS LOS QUE MENCIONARON ALGUN PROBLEMA] [SI MENCIONO MAS DE UN PROBLEMA SONDEE CUAL ES EL MAS IMPORTANTE]:**





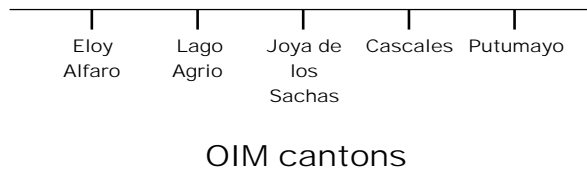


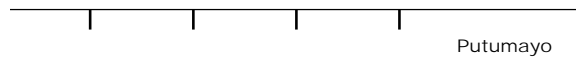




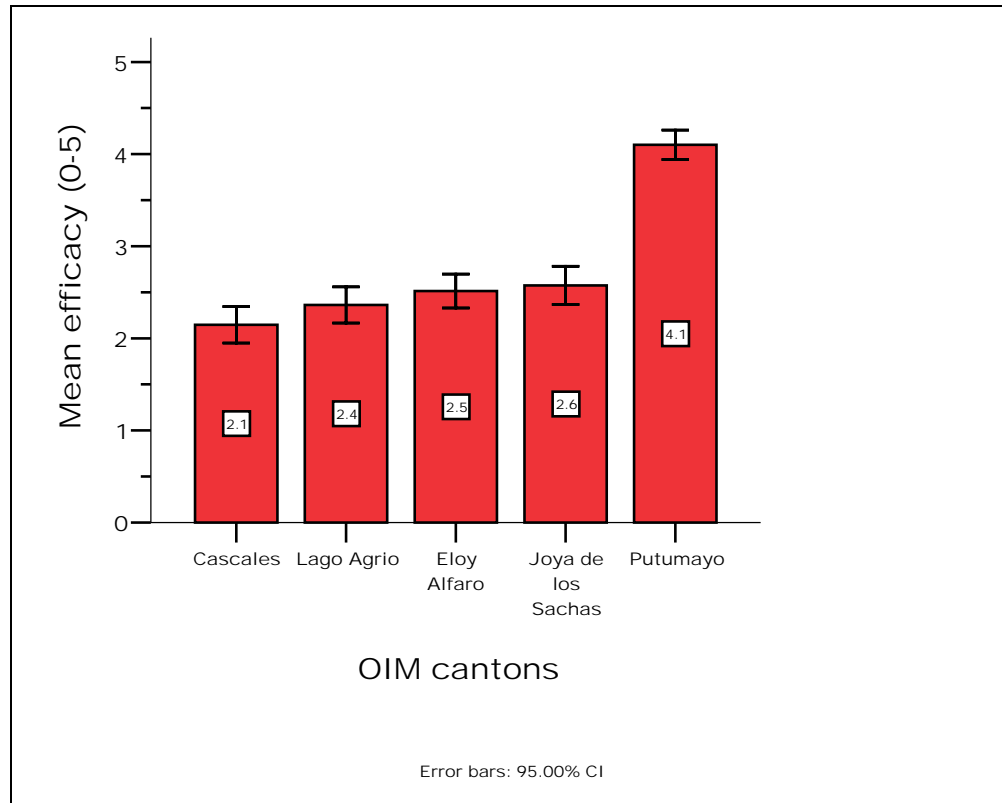
**Figure IV-4. Able to mention solution to local problem: OIM sample in 2005 survey**

The next question in the series, EFF3, asks respondents who said their municipality has a lot, some or few problems whether they personally can help solve one of them. Figure IV-5 below shows the percentages of respondents on the 2005 survey who said that they felt able to help solve a municipal problem. There is little variation in four of the municipalities; in those, between 38% and 49% felt efficacious in this way. However, in Putumayo a much higher percentage – 78% - felt they would be able to solve a municipal problem.







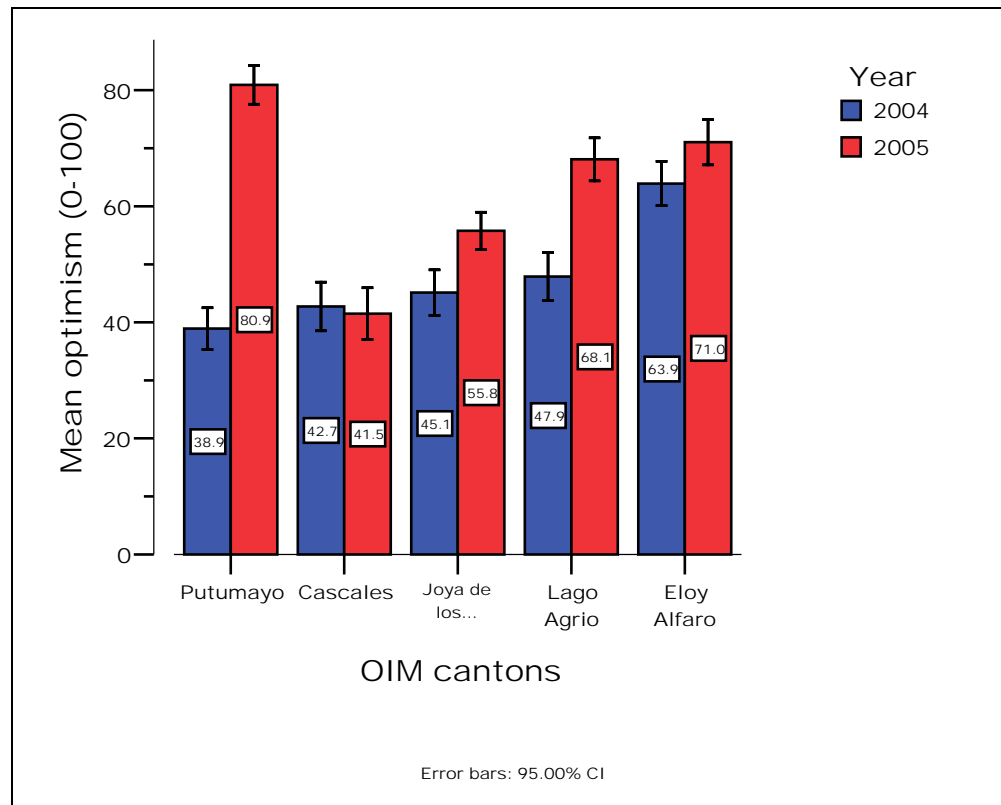


**Figure IV-8. Efficacy: OIM cantons in the 2005 sample**

### **Utility of the Problem-Solving Efficacy Scale**

The problem-solving efficacy scale allows us to have a fine-grained measure of each





**Figure IV-10. Optimism that community effort can solve problems**  
**OIM Cantons: 2004 and 2005 samples**

## Responsiveness of the Municipality

Little it would serve to have citizens participate in municipal affairs if the institution is unresponsive to its constituents. In order to tap into municipal responsiveness, we asked the following questions:

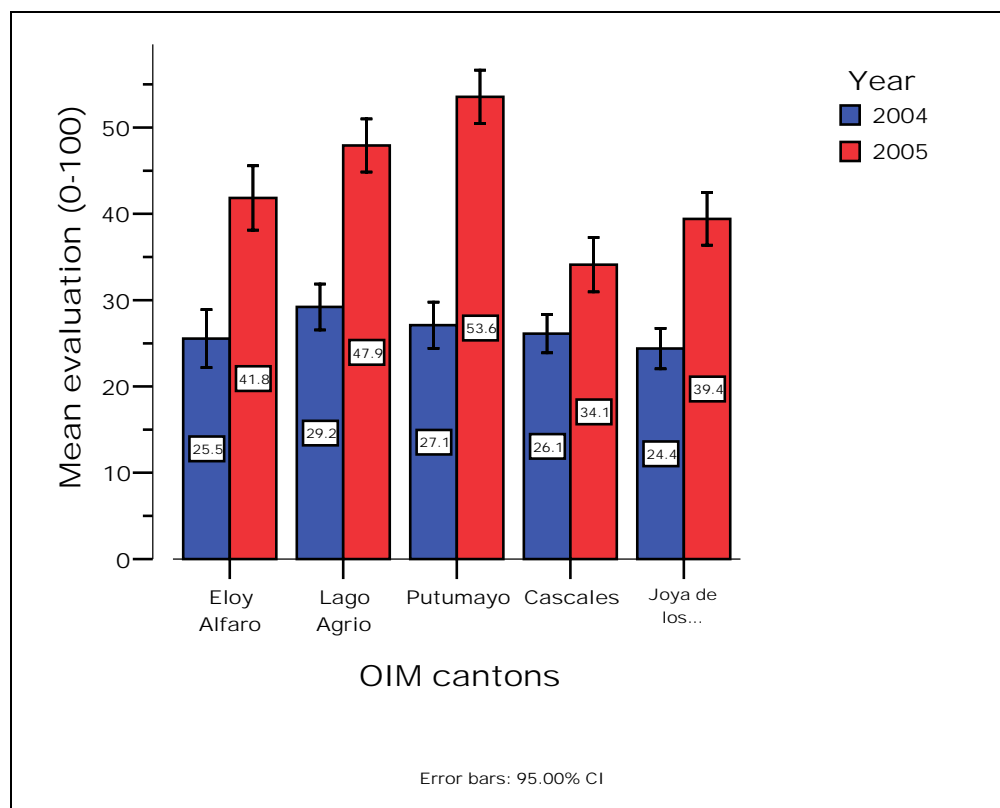
**MUNI3.** ¿Cuánto ha hecho el alcalde de este municipio por resolver los problemas del cantón?  
**[leer respuestas]**

(1) Mucho (2) Algo (3) Poco (4) Nada (8) NS

**MUNI3A.** ¿Cuánto ha hecho el concejo municipal de este municipio por resolver los problemas del cantón?  
**[leer respuestas]**

(1) Mucho (2) Algo (3) Poco (4) Nada (8) NS

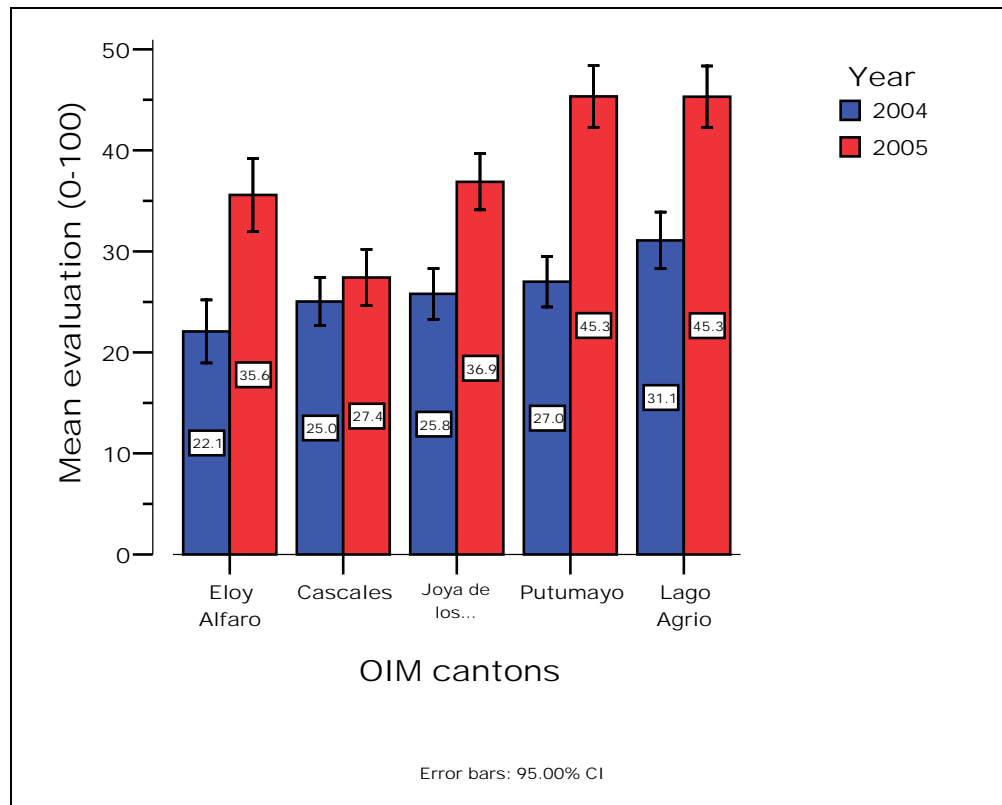
Looking first at the mayor, we see the results presented in Figure IV-11. Perceptions of the mayor have improved sharply in every canton since 2004. The improvement is greatest in Putumayo, and is significant in all cantons.



**Figure IV-11. How much has the mayor of this municipality done to solve cantonal problems?: OIM cantons in 2004 and 2005 samples**

We next look at the council, which is shown in Figure IV-12. As can be seen, by comparing with the previous graph, in 2005 respondents tended to be more slightly more negative about their councils than about their mayors. Nevertheless, in every canton except Cascales, there has been a substantial improvement in evaluation of local councils since 2004.





**Figure IV-12. How much has this municipal council done to solve cantonal problems?: OIM 2004 and 2005 Samples**

Another question tapping into responsiveness is MUNI11:

1. Mucha 2. Algo 3. Poca 4. Nada 8, NS/NR

The results are shown in Figure IV-13. Unlike in the previous two variables, in which



**Table IV-3. Who has the most influence on municipal decision-making?**

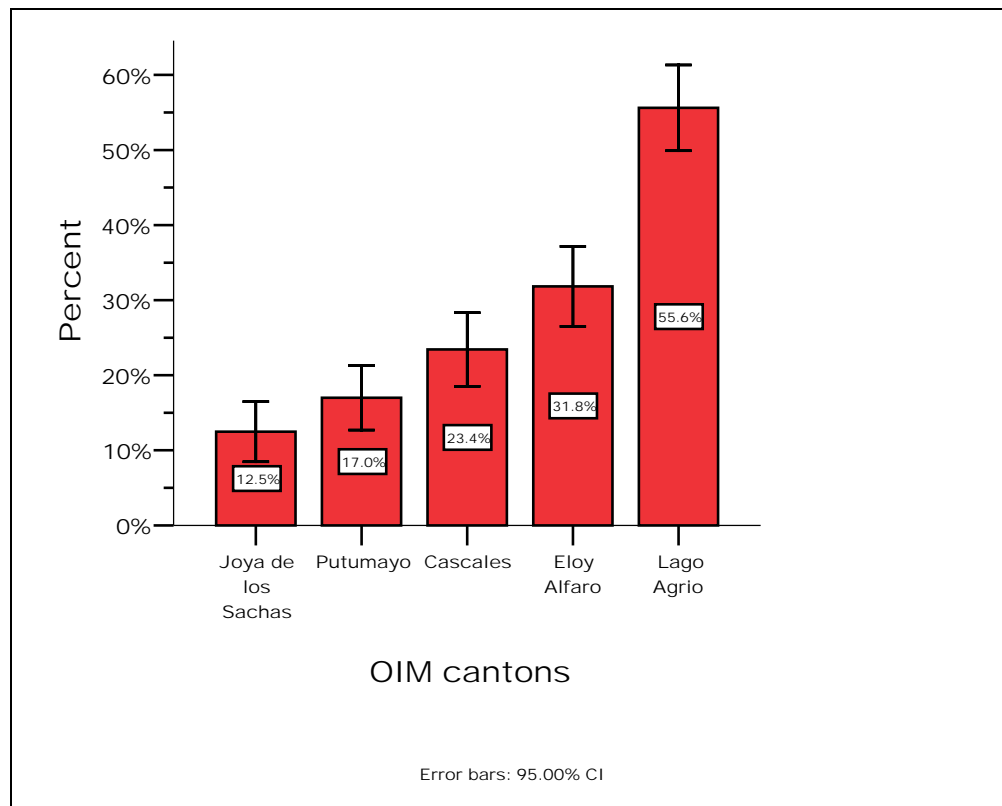
**Eloy**

## **Conclusions**

This chapter has provided an X-ray of the concerns expressed by the residents of the 5 selected municipalities. We now know what are the problems that are most commonly seen as being important. We also know how efficacious citizens feel about their ability to solve local problems, and we have an image of the degree to which their municipal governments are seen as responsive to their needs. The findings here c

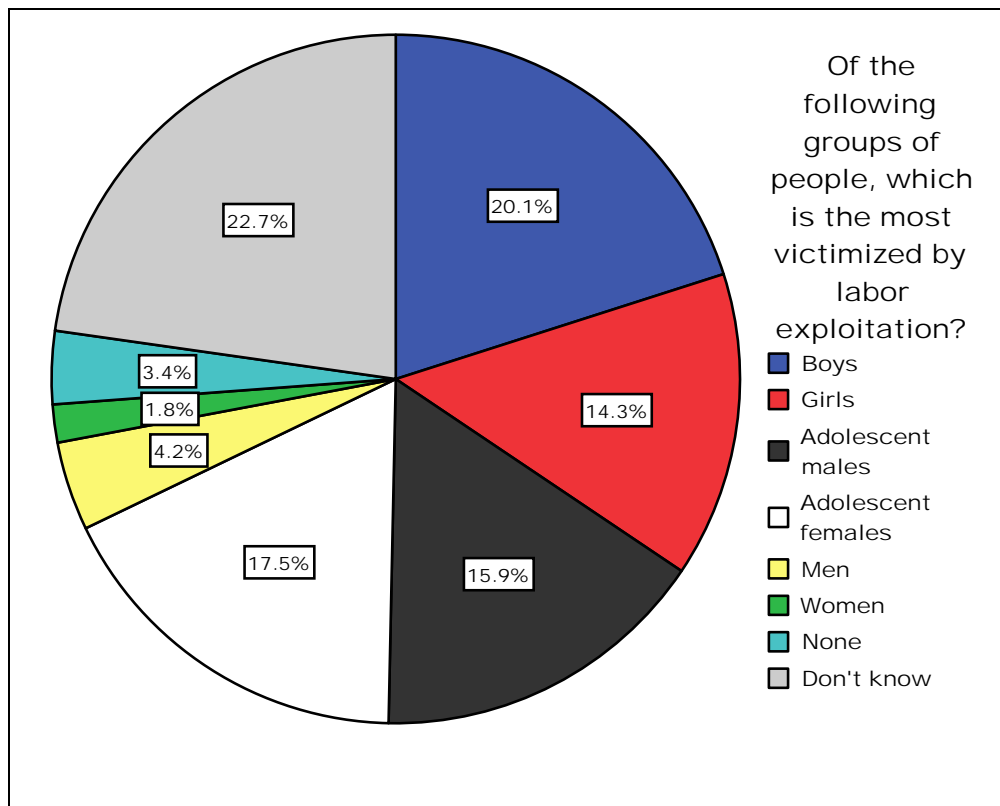
## V.





**Figure V-2. Aware of cases of sexual exploitation : 2005 OIM sample**

OIM residents were asked which demographic segments of the population are most commonly victimized by labor exploitation. As shown in Figure V-3 below, the response that was given by the largest percentage of respondents was that they do not know. The second most commonly given response was that boys are the primary victims, and the third most commonly given response was that adolescent females are the primary victims. Adult men and women are much less likely to be viewed as victims of labor exploitation than are adolescents and children.



**Figure V-3. Chief victims of labor exploitation: 2005 OIM sample**

Patterns in perceptions of who are the chief victims of sexual exploitation are somewhat different. As shown in Figure V-4, the percentage of respondents who say that they do not know who the main victims are is similar to the percentage in the question regarding labor exploitation. However, among respondents who were able to name a primary target, the vast majority named adolescent females and girls.





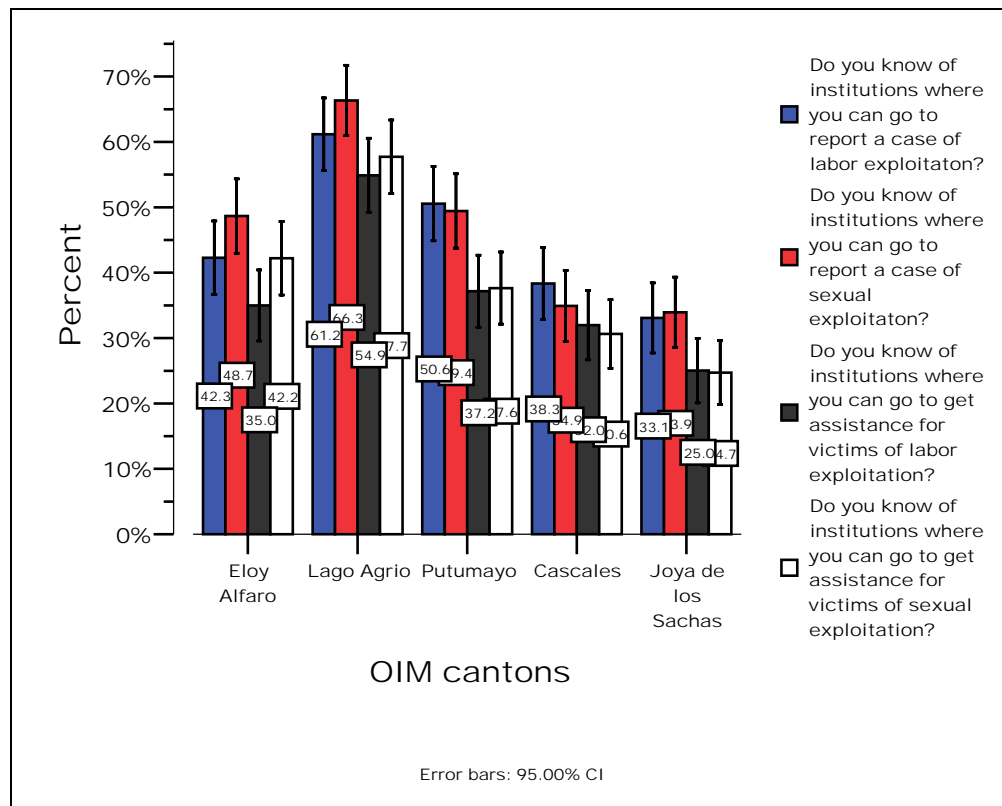
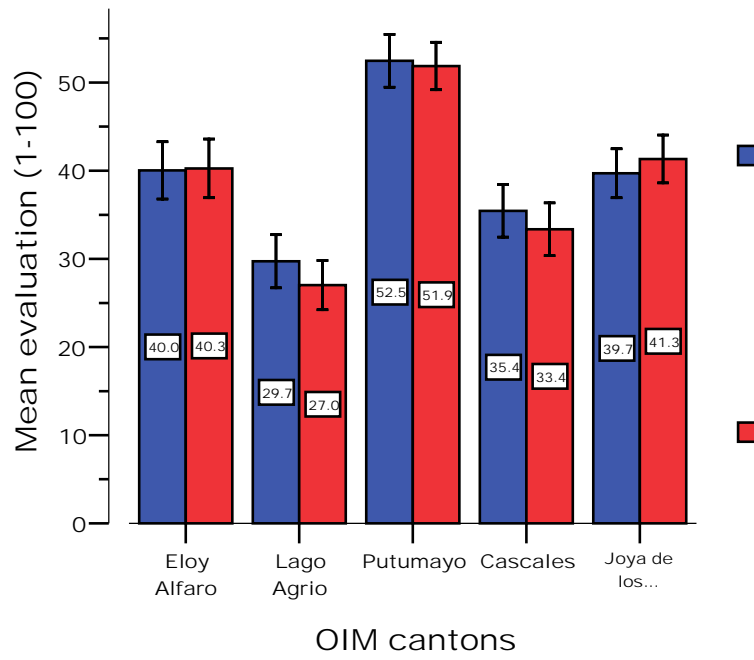


Figure V-5. Knowledge of where to report abuses

Finally, the questionnaire asked respondents to evaluate the work that authorities have carried out to remedy the problems of labor and sexual exploitation. Figure V-5 shows the mean response to the questions, which have answer choices that range from “very good” (100 on the scale) to “very bad” (0 on the scale). Within each municipality there is little difference in the evaluation of how authorities have handled labor and sexual exploitation. There are differences between municipalities, however, in the evaluations of the effectiveness of efforts to solve both problems. Residents of Putumayo give the most favorable evaluations, and residents of Lago Agrio give the least favorable evaluations.



## **VI. Questionnaire in Spanish**

**Versión #3 IRB Approval:** #10982

- OIMMUN. Municipio:
1. Eloy Alfaro
  2. Lago Agrio
  3. Putumayo
  4. Cascales
  5. Joya de los Sachas

Provincia: \_\_\_\_\_

Cantón: \_\_\_\_\_

Parroquia: \_\_\_\_\_

Zona \_\_\_\_\_

**OIMMUN**

**PROV**

**CANTON**

**PAROQ**

**Hora de inicio** \_\_\_\_\_ :

	19
	18
	30
Corrupción	13
Crédito, falta de	09
	05
	56
	03
	58
	23
	32
Deut3Tjá	26
	25
	11
	01
	21
	24
	20
	17
	02
	15
	10
	16
	12
	14
	04
	06
	22
	31
	27
	33
	07
	57
	55

Con qué frecuencia ...	Todos los días	Una o dos veces por semana	Rara vez	Nunca	NS		
<b>A1.</b> Escucha noticias por la radio	1	2	3	4	8	<b>A1</b>	
<b>A2.</b> Mira noticias en la TV.	1	2	3	4	8	<b>A2</b>	
<b>A3.</b> Lee noticias en los periódicos	1	2	3	4	8	<b>A3</b>	
<b>A4i.</b> Lee noticias vía Internet	1	2	3	4	8	<b>A4i</b>	

<b>SOCT1.</b> ¿Cómo calificaría en general la situación económica del país? ¿Diría Ud. que es muy buena, buena, ni buena ni mala, mala o muy mala? (1) Muy buena (2) Buena (3) Ni buena, ni mala (4) Mala (5) Muy mala (8) No sabe	<b>SOCT1</b>	
<b>SOCT2.</b> ¿Considera Ud. que la situación económica actual del país es mejor, igual o peor que hace doce meses? (1) Mejor (2) Igual (3) Peor (8) No sabe	<b>SOCT2</b>	
<b>SOCT3.</b> ¿Cree Ud. que en los próximos doce meses la situación económica del país será mejor, igual o peor que la de ahora? (1) Muy buena (2) Buena (3) Ni buena, ni mala (4) Mala (5) Muy mala (8) No sabe	<b>SOCT3</b>	
<b>IDIO1.</b> ¿Cómo calificaría en general su situación económica? ¿Diría Ud. que es muy buena, buena, ni buena ni mala, mala o muy mala? (1) Muy buena (2) Buena (3) Ni buena, ni mala (4) Mala (5) Muy mala (8) No sabe	<b>IDIO1</b>	
<b>IDIO2.</b> ¿Considera Ud. que su situación económica actual es mejor, igual o peor que la de hace doce meses? (1) Mejor (2) Igual (3) Peor (8) No sabe	<b>IDIO2</b>	
<b>IDIO3.</b> Y en los próximos doce meses, ¿Cree Ud. que su situación económica será mejor, igual o peor que la de ahora? (1) Mejor (2) Igual (3) Peor (8) No sabe	<b>IDIO3</b>	

Ahora, para hablar de otra cosa, a veces la gente y las comunidades tienen problemas que no pueden resolver por sí mismos y para poder resolverlos piden ayuda a algún funcionario u oficina del gobierno.

<i>¿Para poder resolver sus problemas alguna vez ha pedido UD. ayuda o cooperación ... ?</i>	<b>Sí</b>	<b>No</b>	<b>NS/NR</b>	
<b>CP1.</b> Al presidente de la República	1	2	8	<b>CP1</b>
<b>CP2.</b> A algún diputado del Congreso	1	2	8	<b>CP2</b>
<b>CP3.</b> Al alcalde	1	2	8	<b>CP3</b>
<b>CP3A.</b> A un concejal	1	2	8	<b>CP3</b>
<b>CP4.</b> A algún ministerio u oficina del gobierno nacional	1	2	8	<b>CP4</b>
<b>CP4A.</b> A un grupo u organización de la sociedad civil	1	2	8	<b>CP4A</b>

<i>Ahora le voy a hacer algunas preguntas sobre su comunidad y los problemas que afronta...</i>	<b>Sí</b>	<b>No</b>	<b>NS/NR</b>	
<b>CP5.</b> ¿En el último año usted ha contribuido o ha tratado de contribuir para la solución de algún problema de su comunidad o de los vecinos de su barrio? (1) Sí [siga] (2) No [Pase a CP6] (8) NS	1	2	8	<b>CP5</b>
<b>CP5A.</b> ¿Ha donado UD. dinero o materiales para ayudar a solucionar algún problema de la comunidad o de su barrio?	1	2	8	<b>CP5A</b>
<b>CP5B.</b> ¿Ha contribuido UD. con su propio trabajo o mano de obra?	1	2	8	<b>CP5B</b>
<b>CP5C.</b> ¿Ha estado asistiendo UD. a reuniones comunitarias sobre algún problema o sobre alguna mejora?	1	2	8	<b>CP5C</b>
<b>CP5D.</b> ¿Ha tratado de ayudar UD. a organizar algún grupo nuevo para resolver algún problema del barrio, o para buscar alguna mejora?	1	2	8	<b>CP5D</b>

Ahora le voy a leer una lista de grupos y organizaciones. Por favor, dígame si UD. asiste a reuniones de ellos por lo menos una vez a la semana, una o dos veces al mes, una o dos veces al año, o nunca





**NP1B.** ¿Ha asistido a alguna reunión de la junta parroquial durante los últimos 12 meses?

<b>EFF2.</b> En su opinión, ¿cómo se puede resolver este problema? (1) Contesta con alguna solución (2) Dice que no sabe, o dice que no hay solución (9) Inap (no mencionó problemas)	<b>EFF2</b>
<b>EFF3.</b> ¿Cree que Ud. Pueda ayudar a solucionar este problema? (1) Si [Sigue con EFF4] (2) No [pasar a EFF6] (9) Inap (no mencionó problemas)	<b>EFF3</b>
<b>EFF4.</b> ¿Qué puede hacer UD? (1) Contesta (2) No contesta (8) NS (9) INAP (no mencionó problema)	<b>EFF4</b>
<b>EFF5.</b> ¿Ha hecho algún esfuerzo alguna vez solo o en grupo para resolver este problema? (1) Sí (2) No (8) NS (9) INAP (no mencionó problema).	<b>EFF5</b>
<b>EFF6. [Preguntar a todos].</b> ¿Qué tan probable cree Ud. Que el esfuerzo del pueblo pueda servir para resolver los problema de este municipio? ¿Diría que hay mucha probabilidad de resolverlo, alguna probabilidad, poca probabilidad o casi ninguna probabilidad? (1) Mucha (2) alguna (3) poca (4) casi ninguna (8) NS	<b>EFF6</b>
<b>MUNI1.</b> ¿Recuerda usted cómo se llama el actual Alcalde de este municipio? Anotar Nombre: _____ [revisar lista de alcaldes] (1) Correcto (0) Incorrecto (8) NS/NR	<b>MUNI1</b>
<b>MUNI2.</b> En su opinión, ¿Cuál es el problema más grave que tiene este municipio en la actualidad? [No leer respuestas] [aceptar una sola respuesta] (00) Ninguno (01) Falta de agua (02) Falta de arreglo de calles (03) Falta de seguridad, delincuencia (04) Falta de aseo público (05) Falta de servicios (06) La situación económica (07) Falta de fondos y ayuda (10) Mala administración (11) Descuido del medio ambiente (88) NS/NR Otros : _____	<b>MUNI2</b>
<b>MUNI3.</b> ¿Cuánto ha hecho el alcalde de este municipio por resolver los problemas del cantón? [leer respuestas] (1) Mucho (2) Algo (3) Poco (4) Nada (8) NS	<b>MUNI3</b>
<b>MUNI3A.</b> ¿Cuánto ha hecho el consejo municipal de este municipio por resolver los problemas del cantón? [leer respuestas] (1) Mucho (2) Algo (3) Poco (4) Nada (8) NS	<b>MUNI3A</b>
<b>MUNI5.</b> ¿Ha participado Ud. en la elaboración del presupuesto del municipio? (1) Sí, ha participado (0) No ha participado (8) NS/NR	<b>MUNI5</b>
<b>MUNI5A.</b> ¿En su opinión, los gastos de la municipalidad en mayor parte se utilizan en que cosa? [No Leer] 1. Aseo público 2. Caminos, carreteras, puentes, canchas de fútbol, u otros obras públicas 3. Salud, educación 4. Corrupción 5. Sueldos 6. Nada Otro _____ 88. NS/NR	<b>MUNI5A</b>
<b>MUNI5B.</b> ¿En su opinión, en qué debería gastar más el gobierno municipal? [NO LEER OPCIONES] [Si menciona mas de uno, anotar el mas importante] 1. Aseo público 2. Caminos, carreteras, puentes, agua potable, desagües, desechos sólidos, canchas de fútbol, u otros obras públicas 3. Salud, educación 4. Empleo público 5. Sueldos 6. Nada Otro _____ 88. NS/NR	<b>MUNI5B</b>
<b>MUNI6.</b> ¿Qué grado de confianza tiene Usted en el buen manejo de los fondos por parte del municipio? 3) Mucha confianza (2) Algo de confianza (1) Poca confianza (0) Ninguna confianza (8) NS/NR	<b>MUNI6</b>
<b>MUNI7.</b> En su opinión, ¿los proyectos que ejecuta el municipio benefician o no benefician a personas como Ud. y a su familia? (1) Sí benefician (0) No benefician (8) NS/NR	<b>MUNI7</b>

<b>MUNI8.</b> ¿Ha realizado Ud. algún trámite o solicitado algún documento en el municipio durante el último año? (1) Sí [siga] (0) No [pase a MUNI11] (8) NS/NR [Pase a MUNI11]	<b>MUNI8</b>
<b>MUNI9.</b> ¿Cómo fue atendido? (1) Muy bien (2) Bien (3) Ni bien, ni mal (4) Mal (5) Muy mal (8) NS/NR (9) Inap.	<b>MUNI9</b>
<b>MUNI10.</b> ¿Le resolvieron su asunto o petición? (1) Sí (0) No (8) NS/NR (9) Inap	<b>MUNI10</b>
<b>MUNI11.</b> ¿Qué tanta influencia cree que tiene Ud. en lo que hace la municipalidad? ¿Diría que tiene mucha, algo, poca, o nada de influencia? 1. Mucha 2. Algo 3. Poca 4. Nada 8. NS/NR	<b>MUNI11</b>
<b>MUNI11A.</b> ¿Quién cree que influye más en las decisiones que se toman en el municipio? [lea las alternativas] [aceptar solo una respuesta] (01) El alcalde [presidente del concejo municipal] (02) El partido del alcalde (03) El Concejo Municipal (04) El diputado de su provincia (05) El gobierno nacional (06) Las Organizaciones comunitarias (07) Las Organizaciones No-gubernamentales (ONG's) (10) Los empresarios privados (77) Otros: [solo si mencionan] _____ (88) No sabe	<b>MUNI11A</b>
<b>MUNI15.</b> ¿Qué tan interesado cree Ud. que está el alcalde en la participación de la gente en el trabajo del municipio? (3) Muy interesado (2) Algo interesado (1) Poco interesado (0) Nada interesado (8) NS/NR	<b>MUNI15</b>
<b>MUNI17.</b> ¿Ha oído mencionar el proyecto PGD? 1. Sí 2. No. 8. NS	<b>MUNI17</b>
<b>MUNI18.</b> En su opinión, ¿las mejoras en su comunidad más que nada han sido el resultado de la gestión de la alcaldía, o han sido resultado del proyecto PGD, o han sido resultado de los recursos que han aportado agencias de cooperación, o de la gestión comunitaria? 1. la alcaldía. 2. 3D. 3. agencias. 4. la comunidad. 8. NS.	<b>MUNI18</b>

Ahora hablemos de otros temas. Alguna gente dice que en ciertas circunstancias se justificaría que los militares tomen el poder. En su opinión se justificaría que hubiera un golpe de estado por los militares frente a las siguientes circunstancias:

<b>JC1.</b> Frente al Desempleo muy alto	(1) Se justificaría	(2) No se justificaría	(8) NS	<b>JC1</b>
<b>JC4.</b> Frente a muchas protestas sociales	(1) Se justificaría que los militares tomen el poder	(2) No se justificaría que los militares tomen el poder	(8) NS	<b>JC4</b>
<b>JC7.</b> Frente al triunfo de partidos de la extrema izquierda en las elecciones	(1) Se justificaría	(2) No se justificaría	(8) NS	<b>JC7</b>
<b>JC8.</b> Frente al triunfo de partidos de la extrema derecha en las elecciones	(1) Se justificaría	(2) No se justificaría	(8) NS	<b>JC8</b>
<b>JC10.</b> Frente a mucha delincuencia	(1) Se justificaría	(2) No se justificaría	(8) NS	<b>JC10</b>
<b>JC11.</b> Frente a mucho desorden social	(1) Se justificaría	(2) No se justificaría	(8) NS	<b>JC11</b>
<b>JC12.</b> Frente a la alta inflación, con aumento excesivo de precios	(1) Se justificaría	(2) No se justificaría	(8) NS	<b>JC12</b>
<b>JC13.</b> Frente a mucha corrupción	(1) Se justificaría	(2) No se justificaría	(8) NS	<b>JC13</b>

**VIC1.** ¿Ha sido UD. víctima de algún acto de delincuencia en los últimos 12 meses?

**VIC1**

(1) Sí [siga] (2) No [Pasar a AOJ1C] (8) NS

**AOJ1. [Si ha sido víctima]** ¿Denunció UD. el hecho a alguna institución?

**AOJ1**

(1) Sí [siga] (2) No lo denunció [Pasar a AOJ1B] (8) NS/NR (9) Inap (no víctima)

**AOJ9.** Cuando se tienen serias sospechas acerca de las actividades criminales de una persona, ¿Cree usted que: Se debería esperar a que el juzgado dé la orden respectiva para poder entrar a su domicilio o la policía puede entrar a la casa sin necesidad de una orden judicial?

**AOJ9**

(1) Se debería esperar a la orden judicial (2) La policía puede entrar sin una orden judicial (8) NS

**AOJ10.** ¿Qué cree usted que es mejor? Vivir en una sociedad ordenada aunque se limiten algunos derechos y libertades o respetar todos los derechos y libertades, aún si eso causa algo de desorden.

**AOJ10**

(1) Vivir en sociedad ordenada (2) Respetar derechos y libertades (8) NS

**AOJ11.** Hablando del lugar o barrio donde UD. vive, y pensando en la posibilidad de ser víctima de un asalto o robo, ¿Se siente UD. muy seguro, más o menos seguro, algo inseguro o muy inseguro?

**AOJ11**

(1) Muy seguro (2) Algo seguro (3) Algo inseguro (4) Muy Inseguro (8) NS

**[Déle la tarjeta "A" al entrevistado]**

Ahora vamos a usar una tarjeta... Esta tarjeta contiene una escala de 7 puntos; cada uno indica un puntaje que va de 1 que significa NADA hasta 7 que significa MUCHO. Por ejemplo, si yo le preguntara hasta qué punto le gusta ver televisión, si a UD. no le gusta nada, elegiría un

1      2      3      4      5      6      7      8

Ahora, usando la tarjeta "A", por favor conteste estas preguntas.

	Anotar el número, 1-7, y 8 para los que no sabe	
B1. ¿Hasta qué punto cree UD. que los tribunales de justicia de Ecuador garantizan un juicio justo? (Sondee: Si UD. cree que los tribunales no garantizan en <u>nada</u> la justicia, escoja el número 1; si cree que los tribunales garantizan <u>mucho</u> la justicia escoja el número 7 o escoja un puntaje intermedio )		B1
B2. ¿Hasta qué punto tiene UD. respeto por las instituciones políticas del Ecuador?		B2
B3. ¿Hasta qué punto cree UD. que los derechos básicos del ciudadano están bien protegidos por el sistema político ecuatoriano?		B3
B4. ¿Hasta qué punto se siente UD. orgulloso de vivir bajo el sistema político ecuatoriano?		B4
B6. ¿Hasta qué punto piensa UD. que se debe apoyar el sistema político ecuatoriano?		B6
B11. ¿Hasta qué punto tiene confianza UD. en el Tribunal Supremo Electoral?		B11
B12. ¿Hasta qué punto tiene confianza UD. en las Fuerza Armadas?		B12
B13. ¿Hasta qué punto tiene confianza UD. en el Congreso Nacional?		B13
B14. ¿Hasta qué punto tiene confianza UD. en el Gobierno Nacional?		B14
B15. ¿Hasta qué punto tiene confianza UD. en la Fiscalía General de la Nación?		B15
B16. ¿Hasta qué punto tiene confianza UD. en la Procuraduría General del Estado?		B16
B17. ¿Hasta qué punto tiene confianza UD. en la Defensoría del Pueblo?		B17
B18. ¿Hasta qué punto tiene confianza UD. en la Policía?		B18
B19. ¿Hasta qué punto tiene confianza UD. en la Contraloría?		B19
B20. ¿Hasta qué punto tiene confianza UD. en la Iglesia Católica?		B20
B21. ¿Hasta qué punto tiene confianza UD. en los partidos políticos?		B21
B31. ¿Hasta qué punto tiene usted confianza en la Corte Suprema de Justicia?		B31
B32. ¿Hasta qué punto tiene usted confianza en su Municipio?		B32
B33. ¿Hasta qué punto tiene usted confianza en la prefectura provincial?		B33
B35. ¿Hasta qué punto cree usted que las últimas elecciones Presidenciales (2002) fueron libres, o sea que la gente pudo votar por el candidato que prefería?		B35
B37. ¿Hasta qué punto tiene usted confianza en los medios de comunicación?		B37
B38. ¿Hasta qué punto tiene usted confianza en los sindicatos?		B38
B39. ¿Hasta qué punto tiene usted confianza en las cámaras de los empresarios privados?		B39
B40. ¿Hasta qué punto tiene usted confianza en los movimientos indígenas?		B40
B41. ¿Hasta qué punto tiene usted confianza en la junta parroquial?		B41
B42. ¿Hasta qué punto tiene usted confianza en el Servicio de Rentas Internas (SRI)?		B42

**B43**

**B44**

**B46**

**B46**

**B48**

**B49**

**B50**

**B51**

**B52**

**B53**

**B54**

**B55**

**N1**

**N3**

**N9**

**E5**

**E8**

**E15**

**E14**

**E11**

**E2**

**E3**

[No recoja tarjeta "C"]

Ahora vamos a hablar de algunas acciones que el Estado puede tomar. Seguimos usando una escala de uno a diez. Favor de ver otra vez la tarjeta C. En esta escala, 1 significa que desaprueba firmemente, y 10 significa que aprueba firmemente.

1 2 3 4 5 6 7 8 9 10 88

Desaprueba firmemente

Aprueba firmemente

No  
sabe

1-10, 88

D32. ¿Hasta qué punto aprueba o desaprueba una ley que prohíba las protestas públicas? D32

D33. ¿Hasta qué punto aprueba o desaprueba una ley que prohíba reuniones de cualquier grupo que critique el sistema político ecuatoriano? D33

D34. ¿Hasta qué punto aprueba o desaprueba que el gobierno censure programas de televisión? D34

D35. ¿Hasta qué punto aprueba o desaprueba que el gobierno censure películas en los cines? D35

D36. ¿Hasta qué punto aprueba o desaprueba que el gobierno censure libros que están en las bibliotecas de las escuelas públicas? D36

D37. ¿Hasta qué punto aprueba o desaprueba que el gobierno censure a los medios de comunicación que lo critican? D37

Las preguntas que siguen son para saber su opinión sobre las diferentes ideas que tienen las personas que viven en Ecuador. Use siempre la escala de 10 puntos [tarjeta C].

1 2 3 4 5 6 7 8 9 10 88

Desaprueba firmemente

Aprueba

No

D1. Hay personas que siempre hablan mal de la forma de gobierno del Ecuador, no solo del gobierno de turno, sino la forma de gobierno, ¿con qué firmeza aprueba o desaprueba UD. el **derecho de votar** de esas personas? Por favor léame el número de la escala: [Sondee: ¿Hasta que punto?]

D1

D2

D2

D3

D4



<p><b>ACR1.</b> Ahora le voy a leer tres frases. Por favor dígame cual de las tres describe mejor su opinión:</p> <p>(1) La forma en que nuestra sociedad está organizada debe ser completa y radicalmente cambiada por medios revolucionarios, o...</p> <p>(2) Nuestra sociedad debe ser gradualmente mejorada o perfeccionada por reformas, o....</p> <p>(3) nuestra sociedad debe ser valientemente defendida de los movimientos revolucionarios. (8) NS</p>	<b>ACR1</b>
---	-------------

<p><b>DEM2.</b> Con cuál de la siguientes frases está Ud. Más de acuerdo</p> <p>(1) A la gente como uno, le da lo mismo un régimen democrático qu uno no democrático</p> <p>(2) La democracia es preferible a cualquier otra forma de gobierno.</p> <p>(3) En algunas circunstancias un gobierno autoritario puede ser preferible a uno democrático</p> <p>(8) NS/NR</p>	<b>DEM2</b>
<p><b>DEM6.</b> Ahora le voy a leer un par de frases sobre la democracia. Por favor, dígame con cual está más de acuerdo:</p> <p>(1) En general, y a pesar de algunos problemas, la democracia es la mejor forma de gobierno</p> <p>(2) Hay otras formas de gobierno que pueden ser tan buenas o mejores que la democracia (8) No sabe</p>	<b>DEM6</b>
<p><b>DEM11.</b> ¿Cree usted que en nuestro país hace falta un gobierno de mano dura, o que los problemas pueden resolverse con la participación de todos?</p> <p>(1) Mano dura <b>[siga]</b> (2) Participación de todos (8) No responde</p>	<b>DEM11</b>
<p><b>AUT1.</b> Hay gente que dice que necesitamos un líder fuerte que no tenga que ser elegido a través del voto. Otros dicen que aunque las cosas no funcionen, la democracia electoral, o sea el voto popular, es siempre lo mejor. ¿Qué piensa UD.?</p> <p>(1) Necesitamos un líder fuerte que no tenga que ser elegido</p> <p>(2) La democracia electoral es lo mejor</p> <p>(8) NS/NR</p>	<b>AUT1</b>
<p><b>AUT2.</b> El sistema actual de gobierno no ha sido el único que ha tenido nuestro país. Alguna gente piensa que estaríamos mejor si los militares volvieran a gobernar. Otros dicen que debemos mantener el sistema que tenemos ahora. ¿Qué piensa UD.?</p> <p>(1) Retorno de los militares (2) El mismo que tenemos ahora [(0) Ninguna]</p>	<b>AUT2</b>

¿Con cuál de las siguientes afirmaciones está usted de acuerdo?

<b>AUT3</b>	(1) Lo que el Ecuador necesita es un hombre fuerte y decidido que ponga orden con mano dura	o...	(2) Lo que el país necesita es un hombre que sepa dialogar y concertar con todos los sectores de la población (8) NS	<b>AUT3</b>
<b>AUT4</b>	(1) La única forma de sacar al país adelante es eliminar con mano dura a los que causan problemas	o...	(2) Para que el país salga adelante es necesario tomar en cuenta a todas las personas inclusive aquellas que causan problemas (8) NS	<b>AUT4</b>
<b>AUT5</b>	(1) Los derechos humanos son más importantes que el orden y la seguridad	o...	(2) En lugar de derechos humanos lo que nuestro país necesita es mucho orden y seguridad (8) NS	<b>AUT5</b>

**D26.** De los dos gobiernos que voy a describir, para UD. cuál es más democrático...

**D26**

**ABS5.** ¿Cree UD. que el voto puede mejorar las cosas en el futuro o cree que como quiera que vote, las cosas no van a mejorar?

**ABS5**

(1) El voto puede cambiar las cosas (2) No importa como vote (8) NS/NR

**M1.** Hablando en general del actual gobierno, diría UD. que el trabajo que está realizando el Presidente Alfredo Palacio es:

**M1**

(1) Muy bueno (2) Bueno (3) Ni bueno, ni malo (4) Malo (5) Muy malo (8) NS/NR (8) NS

*Ahora queremos hablar de su experiencia personal con cosas que pasan en la vida...*

**No Sí NS INAP**

**EXC1.** ¿Ha sido acusado durante el último año por un agente de policía por una infracción que UD. no cometió?

(0) (1) (8) **EXC1**

**EXC2.** ¿Algún agente de policía le pidió una coima (o soborno) en el último año?

(0) (1) (8) **EXC2**

**EXC4.** ¿Ha visto a alguien pagando coimas (soborno) a un policía en el último año?

(0) (1) (8) **EXC4**

(0) (1) (8) **EXC5**

(0) (1) (8)

**EXC6.** ¿Un empleado público le ha solicitado una coima en el último año?

(0) (1) (8) **EXC6**

**EXC11.** ¿Ha tramitado algo en la municipalidad en el último año

(0) (1) (8) (9)

(0) (1) (8)

(0) (1) (8) (9)

(0) (1) (8) (9)

(0) (1) (8) (9)

(0) (1) (8) (9)

(0) (1) (8)

(0) (1) (8)

**EXC7.** Teniendo en cuenta su experiencia o lo que ha oído mencionar, ¿la corrupción de los funcionarios públicos esta...? (1) Muy generalizada (2) Algo generalizada (3) Poco generalizada(4) Nada generalizada (8) NS/NR

**EXC7**

**EXC7A.** Teniendo en cuenta su experiencia o lo que ha oído mencionar, ¿la corrupción en el municipio esta...? (1) Muy generalizada (2) Algo generalizada (3) Poco generalizada(4) Nada generalizada (8) NS/NR

**Ahora me puede decir...**

**G11**

**G11.** ¿Recuerda usted cómo se llama el actual presidente de los Estados Unidos? **[No leer, George Bush]**

(1) Correcto (2) Incorrecto (no sabe)

**G12.** ¿Recuerda usted cómo se llama el Presidente del Congreso de Ecuador? **[No leer, Guillermo Landázuri]**

**G12**

(1) Correcto (2) Incorrecto (o no sabe)

**G13.** ¿Recuerda usted cuantas provincias tiene el Ecuador? **[No leer, 22]**

**G16.** ¿Recuerda usted cómo de llama el Alcalde de su municipio? **[No leer, ver lista]**

**G16**

(1) Correcto (2) Incorrecto (o no sabe)

<b>VB7.</b> ¿Por cuál partido votó para diputado provincial (para el Congreso Nacional) en las elecciones pasadas del 2002? <b>VB7</b> 1. Partido Conservador 2. Democracia Popular 3. Partido Social Cristiano 4. Partido Roldosista Ecuatoriano 5. Izquierda Democrática 6. Frente Radical Alfarista 7. Movimiento Popular Democrático 8. Partido Socialista Frente Amplio 9. Pachakutic 10. Partido Sociedad Patriótica 21 de enero 11. PRIAN 12. Varios _____ 13. Voto Nulo/ Voto en Blanco Otro _____ (88) NS/NR (99) Inap (no votó)	
<b>VB4.</b> Si no votó, ¿Por qué no votó en las pasadas elecciones presidenciales? [anotar una sola respuesta] 1 Falta de transporte 2 Enfermedad 3 Falta de interés 4 No le gustó ningún candidato 5 No cree en el sistema 6 Falta de cédula de identidad 7 No se encontró en padrón electoral 10 No tener edad 11 Llegó tarde a votar y estaba cerrado 12 Tener que trabajar Otro _____ (88) NS/NR	<b>VB4</b>
<b>VB5</b> Ahora dígame. Votó Ud. en las últimas elecciones para Alcaldes y Prefectos en el 2004? (1) Sí votó (2) No votó (8) NS	<b>VB5</b>

<b>EXPLOIT1.</b> ¿Sabe Ud. de casos de personas, incluyendo niños/as y adolescentes, que en el último año han sido víctimas de explotación laboral, es decir, que aceptaron trabajos en que otros les quitan el dinero que ganan, y no pueden abandonar su trabajo porque están amenazados? 1 Sí 0 No 8 NS/NR	<b>EXPLOIT1</b>
<b>EXPLOIT2.</b> ¿Sabe Ud. de algún caso de mujeres, adolescentes o niñas que en el último año han sido víctimas de explotación sexual, es decir, les obligaron a trabajar como prostitutas? 1 Sí 0 No 8 NS/NR	<b>EXPLOIT2</b>
<b>EXPLOIT3.</b> En su opinión, de los siguientes grupos de personas ¿cuál es lo más victimizado por casos de explotación laboral? [LEER LISTA] 1. Niños 2. Niñas 3. Adolescentes Varones 4. Adolescentes Mujeres 5. Adultos Varones 6. Adultos Mujeres 7. Ninguno 8. NS	<b>EXPLOIT3</b>
<b>EXPLOIT4.</b> En su opinión, de los siguientes grupos de personas ¿cuál es lo más victimizado por casos de explotación sexual? [LEER LISTA] 1. Niños 2. Niñas 3. Adolescentes Varones 4. Adolescentes Mujeres 5. Adultos Varones 6. Adultos Mujeres 7. Ninguno 8. NS	<b>EXPLOIT4</b>
<b>EXPLOIT 5A.</b> Sabe Ud. a qué instituciones acudir para ¿Denunciar un caso de explotación laboral?	1 Sí 0 No 8 NS/NR <b>EXPLOIT5A</b>

**EXPLOIT 5B.** ¿Denunciar un caso de explotación sexual? 1 Sí 0 No 8 **EXPLOIT5B**  
NS/NR

**EXPLOIT 5C.** ¿Obtener asistencia para víctimas de explotación laboral? 1 Sí 0 No 8 **EXPLOIT5C**  
NS/NR

**EXPLOIT5D.** ¿Obtener asistencia para víctimas de explotación sexual? 1 Sí 0 No 8 **EXPLOIT5D**  
NS/NR

**EXPLOIT6.** Ahora le vamos a presentar una escala en la que 1 significa “muy bueno” y 5 significa “muy malo”. En su opinión, del 1 al 5, como calificaría el trabajo que las autoridades realizan para combatir los siguientes problemas:

**EXPLOIT6A.** El problema de la explotación laboral

	1	2	3	4	5	8	<b>EXPLOIT6A</b>
	Muy	Bueno	Regular	Malo	Muy	NS/NR	
	1	2	3	4	5		
	Muy	Bueno	Regular	Malo	Muy		

Ahora para terminar, le voy hacer algunas preguntas para fines estadísticos...

**ED.** ¿Cuál fue el último año de enseñanza que UD. aprobó?

\_\_\_\_\_ Año de \_\_\_\_\_ (primaria, secundaria, universitaria) = \_\_\_\_\_ años total **[Usar tabla abajo para código]**  
Ninguno 0 **ED**

Primaria	1	2	3	4	5	6
Secundaria	7	8	9	10	11	12
Universitaria	13	14	15	16	17	18
No sabe/no responde	88					

**Q2.** ¿Cuál es su edad en años cumplidos? \_\_\_\_\_ años **Q2**

**Q3.** ¿Cuál es su religión? **[no leer alternativas]** **Q3**

- Católica practicante.....1
- Cristiana no católica.....2
- Evangélica ..... 3
- Ninguna.....4
- Otra \_\_\_\_\_
- No sabe o no quiere mencionar.....8

<b>Q10.</b> ¿En cuál de los siguientes rangos se encuentran los ingresos familiares mensuales de esta casa, incluyendo las remesas del exterior ? <b>[Mostrar lista de rangos Tarjeta E ]</b> (00) Ningún ingreso (01) Menos de \$25 (02) Entre \$26- \$50 (03) \$51-\$100 (04) \$101-\$150 (05) \$151-\$200 (06) \$201-\$300 (07) \$301-\$400 (08) \$401-500 (09) \$501-\$750 (10) \$751-\$1,000 (11) \$1,001- \$1,500 (12) \$1,501-\$2,000 (13) \$2,000 y más (88) NS/NR	<b>Q10</b>	
<b>Q11.</b> ¿Cuál es su estado civil? <b>[no leer alternativas]</b> (1) Soltero (2) Casado (3) Unión libre (acompañado) (4) Divorciado (5) Separado (6) Viudo (8) NS/NR	<b>Q11</b>	
<b>Q12.</b> ¿Cuántos hijos(as) tiene? _____ (0 = ninguno) NS.....8	<b>Q12</b>	
<b>ETID.</b> ¿Cómo se considera: blanco, mestizo, indígena, negra u otro?  (1) Blanco (2) Mestizo (3) Indígena (4) Negro o Afro-Ecuatoriano (5) Otro _____ (8) NS/NR	<b>ETID</b>	
<b>LENG1.</b> ¿Qué idioma ha hablado desde pequeño en su casa? (acepte más de una alternativa) (1) Castellano (2) Quichua (3) Otro (nativo) _____ (4) Otro (extranjero) _____ (8) NS/NR	<b>LENG1</b>	

De las siguientes posibilidades, con cuál se identifica usted más:		
<b>ETID4.</b> En términos de clase social se identifica: (1) Alta (2) Media (3) Media baja (4) Baja (8) NS/NR	<b>ETID4</b>	

Para finalizar, podría decirme si en su casa tienen: <b>[leer todos]</b>					
<b>R1.</b> Televisor	(0) No		(1) Uno (2) Dos	<b>R1</b>	
<b>R2.</b> Televisor blanco y negro	(0) No		(1) Uno (2) Dos	<b>R2</b>	
<b>R3.</b> Refrigeradora [nevera]	(0) No		(1) Sí	<b>R3</b>	
<b>R4.</b> Teléfono convencional (no celular)	(0) No		(1) Sí	<b>R4</b>	
<b>R4A.</b> Teléfono celular	(0) No		(1) Sí	<b>R4A</b>	
<b>R5.</b> Vehículo	(0) No	(1) Uno	(2) Dos	(3) Tres o más	<b>R5</b>
<b>R6.</b> Lavadora de ropa	(0) No		(1) Sí	<b>R6</b>	
<b>R7.</b> Microondas	(0) No		(1) Sí	<b>R7</b>	
<b>R8.</b> Motocicleta	(0) No		(1) Sí	<b>R8</b>	
<b>R12.</b> Agua potable dentro de la casa	(0) No		(1) Sí	<b>R12</b>	
<b>R14.</b> Baño interno	(0) No		(1) Sí	<b>R14</b>	
<b>R15.</b> Computador	(0) No		(1) Sí	<b>R15</b>	

1

7

13

2

8

14



DESOC2. SI RESPONDE SÍ O ES DESOCUPADO => ¿Por cuántas semanas durante el último año no ha tenido _____ semanas (8) NS (9) Inap (Pensionado o rentista)	DESOC2
--	--------

Hora terminada la entrevista _____ : _____	TI
TI. Duración de la entrevista [minutos, ver página # 1] _____	

*Estas son todas las preguntas que tengo. Muchísimas gracias por su colaboración.*

*Yo juro que esta entrevista fue llevada a cabo con la persona indicada.*

Firma del entrevistador \_\_\_\_\_ Fecha \_\_\_\_ / \_\_\_\_ / \_\_\_\_ Firma del supervisor de campo \_\_\_\_\_

Comentarios: \_\_\_\_\_

Firma de la persona que digitó los datos \_\_\_\_\_

Firma de la persona que verificó los datos \_\_\_\_\_

**Tarjeta "A"**

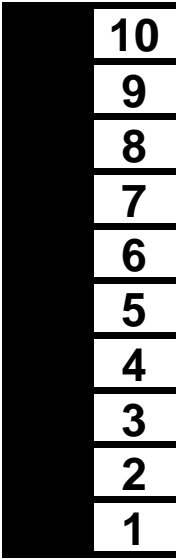
<b>Mucho</b>	<b>7</b>
	<b>6</b>
	<b>5</b>
	<b>4</b>
	<b>3</b>
	<b>2</b>
<b>Nada</b>	<b>1</b>

**Tarjeta "B"**

Muy de	7
	6
	5
	4
	3
	2
Muy en	1

**Tarjeta "C"**

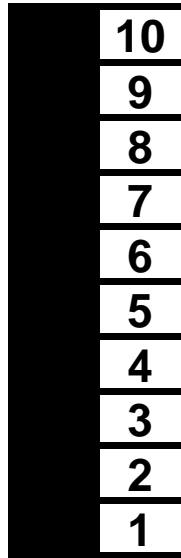
**Aprueba**



**Desaprueba**

**Tarjeta "D"**

**Muy honrados**



**Muy corruptos**

## ***Tarjeta E***

- (00) Ningún ingreso
- (01) Menos de \$25
- (02) Entre \$26- \$50
- (03) \$51-\$100
- (04) \$101-\$150
- (05) \$151-\$200
- (06) \$201-\$300
- (07) \$301-\$400
- (08) \$401-500
- (09) \$501-\$750
- (10) \$751-\$1,000
- (11) \$1,001- \$1,500
- (12) \$1,501-\$2,000
- (13) \$ 2,000 y más